



# РЯЗА́НСКИЙ КРЕМЛЁ́ЛЬ

№ 1 (31)  
Март  
2018

ГАЗЕТА РЯЗА́НСКОГО ИСТОРИКО-АРХИТЕКТУРНОГО МУЗЕЯ-ЗАПОВЕДНИКА



*М. Бровкин. Вид Рязанского кремля. Сер. XIX в. РИАМЗ*

## ПРОГУЛКА ПО ГУБЕРНСКОЙ РЯЗАНИ

В начале года в музее-заповеднике открылась выставка талантливого рисовальщика XIX в. рязанского мещанина **Михаила Бровкина**. Его акварельные работы – городские пейзажи, воспевающие красоту провинциальной Рязани, виды тихих и уютных уездных городов, древних монастырей. На большинстве работ художника запечатлен величественный ансамбль Кремля – исторический центр древней Рязани, её главная достопримечательность. Пока это единственные его изображения 50–60-х гг. XIX в. в коллекции музея. Акварели Михаила

Бровкина, выявленные в собрании РИАМЗ, отреставрированы в 2002, 2004 гг. Тогда же они были впервые представлены широкой публике. В 2006 г. издательство музея-заповедника выпустило альбом-каталог произведений Бровкина (автор-составитель О.М. Сахарова), в 2011 г. вышло его 2-е издание. Выставка этого года «Рисовал с натуры Михаил Бровкин» посвящена 210-летию художника.

*(Окончание на стр. 2)*



стр. 3

Археология  
Переяславля  
Рязанского



стр. 4-5

Музейный центр  
РИАМЗ

стр. 6-7

Экспонат  
рассказывает  
свою историю

# ПРОГУЛКА ПО ГУБЕРНСКОЙ РЯЗАНИ

(Окончание. Начало на стр. 1)

Художник-самоучка Михаил Бровкин родился 30 сентября 1808 г. в семье из семи человек рязанского мещанина Степана Бровкина. Будучи глухим и немым от рождения, он не смог прокормить себя и семью, если бы не талант к рисованию. В 1837 г. Бровкин направляет прошение в канцелярию Рязанского губернатора о разрешении ему составить план Рязани к приезду цесаревича Александра. Из этого документа мы можем почерпнуть скудные сведения о его нелёгкой жизни: «... с братом Гаврилою от природы немые и глухие и не имеем средств пропитывать семейство, если бы не дарованное от всевышнего творца искусство рисования разных портретов и планов, из сожаления бедности нашего семейства я занимаюсь рисованием планов у рязанского г-на Губернского землемера по чертежной, с получением за мои труды едва малого куска хлеба...»

Отдохновение от тягот повседневности Бровкин находил в искусстве. Его акварельные виды, лиричные, пронизанные светом, открывают для нас внутренний мир очарованного красотой родного края художника, который скромно подписывал свои работы: «Михайла Бровкин, нигде и никем неученый». В то же время можно предположить, что Бровкин отлично осознавал важность своего труда «запечатлевать виды». Его обязанности чертёжника не предписывали живописных зарисовок городской архитектуры, но неравнодушная творческая натура Бровкина брала верх. Причем для него важно было показать не только историю города с его древним Кремлём, но и современную ему жизнь. Самая ранняя работа в собрании музея-заповедника – небольшая акварель «Пожар в городе»: огонь, охвативший Торговые ряды на Новобазарной площади Рязани (ныне – пл. Ленина), освещает толпу горожан, взволнованных происходящим. В видовых акварелях художник использует стаффаж: вводит в пейзаж небольшие фигуры людей – городских обывателей, священнослужителей, крестьян. Здесь же присутствует изображение автора



Пожар в городе. Сер. XIX в. РИАМЗ



Вид Рязанского кремля. После 1864 г. РИАМЗ. Фрагмент

за рисованием. Он сидит спиной или боком к зрителю с альбомом на коленях.

Творчество Бровкина следует рассматривать и в русле проявившейся в середине XIX в. тенденции увлечения отечественной историей, этнографией и географией. Отсюда и стремление художника-любителя задокументировать окружающую действительность, сохранить её подробности для потомков. В нижней части акварели «Вид Рязанского кремля» в отдельных клеймах помещены точные изображения рязанских монастырей – Иоанно-Богословского,

Солотчинского, Ольгова. В двенадцати клеймах самого значительного произведения Бровкина в собрании музея «Вид города Рязани с Владимирской дороги» можно увидеть храмы уездных центров Рязанской губернии.

Точно неизвестно, сколько прожил М.С. Бровкин (последнее упоминание о нем датировано 1874 г.), но его работы хранятся в музейных собраниях, оживляя для нас образы былого.

Материалы подготовлены отделом  
ДПИ РИАМЗ

# ЧТО В ЛЕСУ РОДИТСЯ – НА ДВОРЕ ГОДИТСЯ

15 февраля во Дворце Олега открылась выставка деревянных изделий, обнаруженных в ходе археологических раскопок в Рязанском кремле.

Древесина – самый доступный и легкий в обработке природный материал. Дерево сопровождало человека на протяжении всей его жизни: от люльки после рождения до гроба после смерти. Но среди археологических находок деревянные вещи редки. Они сохраняются в культурном слое лишь при определенных условиях, главным из которых является отсутствие доступа кислорода. Такие условия сложились на Житном раскопе (перед зданием Гостиницы Черни Рязанского кремля; исследования здесь проходили в 2004–2015 гг.), где в культурном слое присутствовало большое количество влаги, предохраняющей предметы из органических материалов от гниения. Археологам посчастливилось проследить средневековую деревянную архитектуру: планировка в Переяславле Рязанском (современная Рязань) была усадебной. На территории усадьбы, огороженной дощатым, бревенчатым забором или частоколом, стояли жилой дом, ремесленная мастерская и хозяйственные постройки. Усадьбы располагались по обе стороны от деревянной мостовой. По данным



Оправа для зеркала, 1 пол. XVI в.



Игрушки волчок и чиж, XVI в.

дендрохронологии удалось узнать время сооружения мостовой – 1620 г.

Анализы по определению вида дерева показали, что самой распространенной поделочной древесиной в Переяславле Рязанском были местные породы: сосна, ель, дуб, вяз, липа, береза, ольха, клен.

Большая часть обнаруженных находок относится к предметам ежедневного обихода, является той со-

ставной частью быта, которая находится в женском ведении. Это веретена, детали прялок, туалетные гребни, оправы для зеркал. На одном из гребней сохранились инициал владелицы «В», на другом – «И». Из посуды стоит отметить ложки, на некоторых из них сохранились следы красной краски. Интересны детские игрушки, имитирующие оружие и транспортные средства: меч, колесики от повозок, лодочки. Наиболее массовыми игрушками были волчки (кубари) – предметы яйцевидной формы со срезанным верхом. После запуска кубаря его вращение поддерживали подхлестыванием веревкой, прикрепленной к длинной палочке. Для уличной игры использовался чиж – палочка,



Городская планировка в XV в.

подбрасываемая в воздух и направляемая в нужное поле битой. Об игре в шахматы говорят несколько найденных деревянных фигур.

Кроме того, стоит отметить следующие находки: футляр для восковой печати, аналоги которой не были выявлены, фрагмент табурета, фрагмент клетки для птиц, посох, корыто, лопату для земляных работ, пенал для хранения хозяйственных мелочей, чекмари (универсальное орудие ударного действия), а также предметы христианского культа (нательные кресты).

Предлагаемая вниманию посетителей выставки коллекция бытовых вещей из дерева – одна из наиболее полных в музеях центральной России.

Олеся Александровна Фатонина,  
зав. сектором отдела археологии РИАМЗ

# МУЗЕЙНЫЙ ЦЕНТР РИАМЗ

26 декабря 2017 г. состоялось расширенное заседание Ученого совета Рязанского историко-архитектурного музея-заповедника, посвященное обсуждению художественной концепции экспозиции нового здания Музейного центра на ул. Соборной. Дизайн-проект был выполнен творческой мастерской ООО «МузейМедиа» под руководством заслуженного художника РФ А.Н. Конова. Работа осуществлялась при непосредственном и активном участии коллектива музея.

Здание Музейного центра общей площадью 19985,7 кв.м. имеет один подземный и три надземных этажа. Под экспозицию отдано 7000 кв.м, ее будет предварять входная зона, в которую посетитель заходит непосредственно с улицы. Далее посетители спускаются вниз и попадают в атриум – обширное трёхсветное пространство, объединяющее все четыре уровня здания. Центром атриума станет макет современной Рязани. Здесь же предполагается размещение герба Рязани и рельефного панно с изображениями выдающихся деятелей нашего края.

В цокольной части (подземном пространстве) запроектирован первый экспозиционный уровень. Здесь разместится экологический центр. Отдельным разделом станет Планетарий – синтез музейного зала и экспериментального научного центра с широким применением мультимедийных комплексов. Предлагается показывать фильмы о космосе и созвездиях, проецировать «звездные карты». Зал Планетария будет предварять экспозиция о русском космизме. Основная экспозиция продолжится на первом этаже Музейного центра, где будут созданы разделы по истории с IX в. и до конца XI в., а также по истории Рязани и Рязанской губернии конца XI в. – XVIII в. На этом же этаже разместятся: детский центр с отдельным доступом из фойе, три выставочных зала, кафе с самостоятельным входом с улицы. На втором этаже, согласно проекту, бу-



*Зал «Редкая книга» может использоваться и как небольшой конференц-зал для проведения научных конференций, занятий со студентами*

дут залы основной экспозиции, посвященные истории Рязанской земли XIX–XX вв. и пять самостоятельных разделов с рабочими названиями «Редкая книга», «Народные промыслы», «Рязанский костюм», «Зал знатных земляков», «Конференц-зал».

По замыслу художников, через всю основную экспозицию пройдет настенная композиция «Вехи истории Рязанского края» – лента времени с основными этапами истории Рязанской земли (первая дата – 4,6 млрд лет до н.э.; последняя – наши дни). Даты будут соответствовать разделам основной экспозиции и сопровождаться рисунками-пиктограммами. В ленту будут встроены мониторы и звуковые точки. Также во всей экспозиции предпо-

*Атриум. В центре – макет современной Рязани*

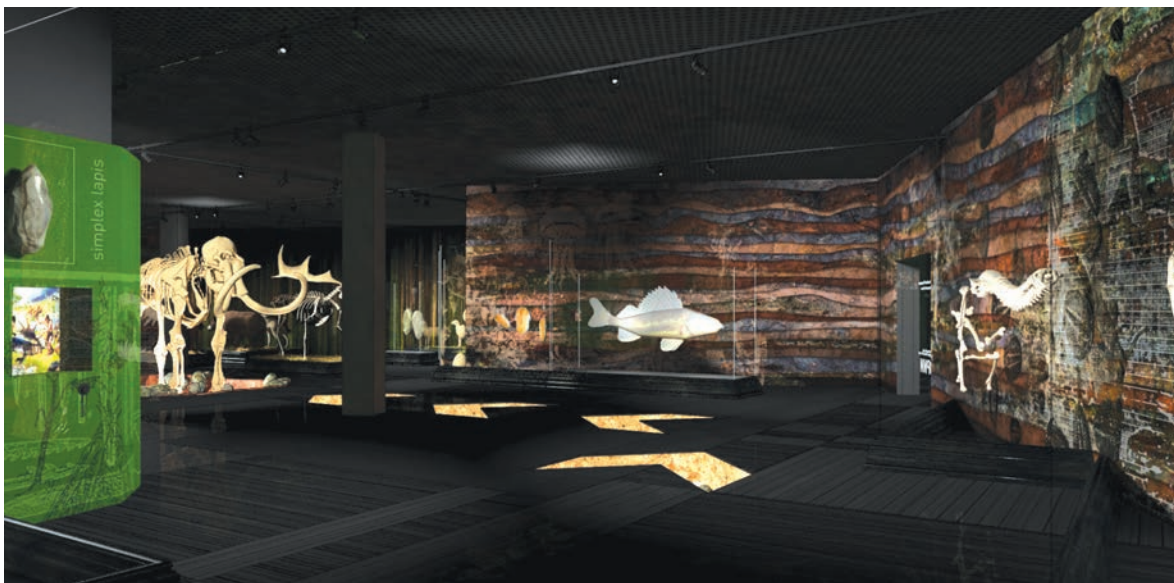


лагается использование аудиогидов и проекционной навигации. Опорные экспонаты (например, клады Старой Рязани) будут сопровождать интерактивные и сенсорные экраны-этикетки.

Дополнительными средствами раскрытия экспозиции станут мультимедийные и интерактивные комплексы. Так, в экологическом центре предлагается установить интерактивный стол с возможностью прохождения мультимедийного квеста «Эволюция». Перед входом в Планетарий будет находиться интерактивный глобус. В разделе IX в. – конец XI в. может быть создан мультимедийный комплекс «Крепость»: макет отрезка крепостной стены со смотровым окном, оборудованным специальными очками виртуальной реальности. Посетителю предлагается заглянуть в «окошко-очки» и увидеть панорам-



*Тема одного из залов исторической экспозиции – древние города Рязанской земли. О них расскажет интерактивный макет. Подмакетник – белый экран с контурами наложенных друг на друга очертаний древних городов, на который проецируются по выбору планы городов Михайлова, Зарайска, Пронска и др. На панорамную круговую проекцию под потолком выводятся соответствующие макетам изображения (ландшафты, природа, люди, информационные ссылки и т.д.)*



*Раритетным экспонатом раздела «Ледниковый период» в экологическом центре станет скелет мамонта, который «переедет» в новое здание из старой экспозиции*

ную проекцию сражения или же жизни в крепости и за её пределами со звуковым сопровождением. Зал, посвященный засечной черте, будет включать 3D видеостену, раздел «Редкая книга» дополнит виртуальная библиотека, популярная в современной музейной практике: на стену проецируются книжные полки, посетитель может дистанционно выбрать книгу и бесконтактно ее полистать.

Художественная концепция экспозиции Музейного центра получила одобрение Министерства культуры РФ и экспертного совета Гильдии художественного проектирования Московского союза художников; обсуждалась с губернатором Рязанской области Николаем Любимовым и министром культуры и туризма региона Виталием Поповым. Следующий этап работы над будущим музеем – создание эскизного проекта – начнется в марте 2018 г.



*Фрагмент исторической экспозиции*

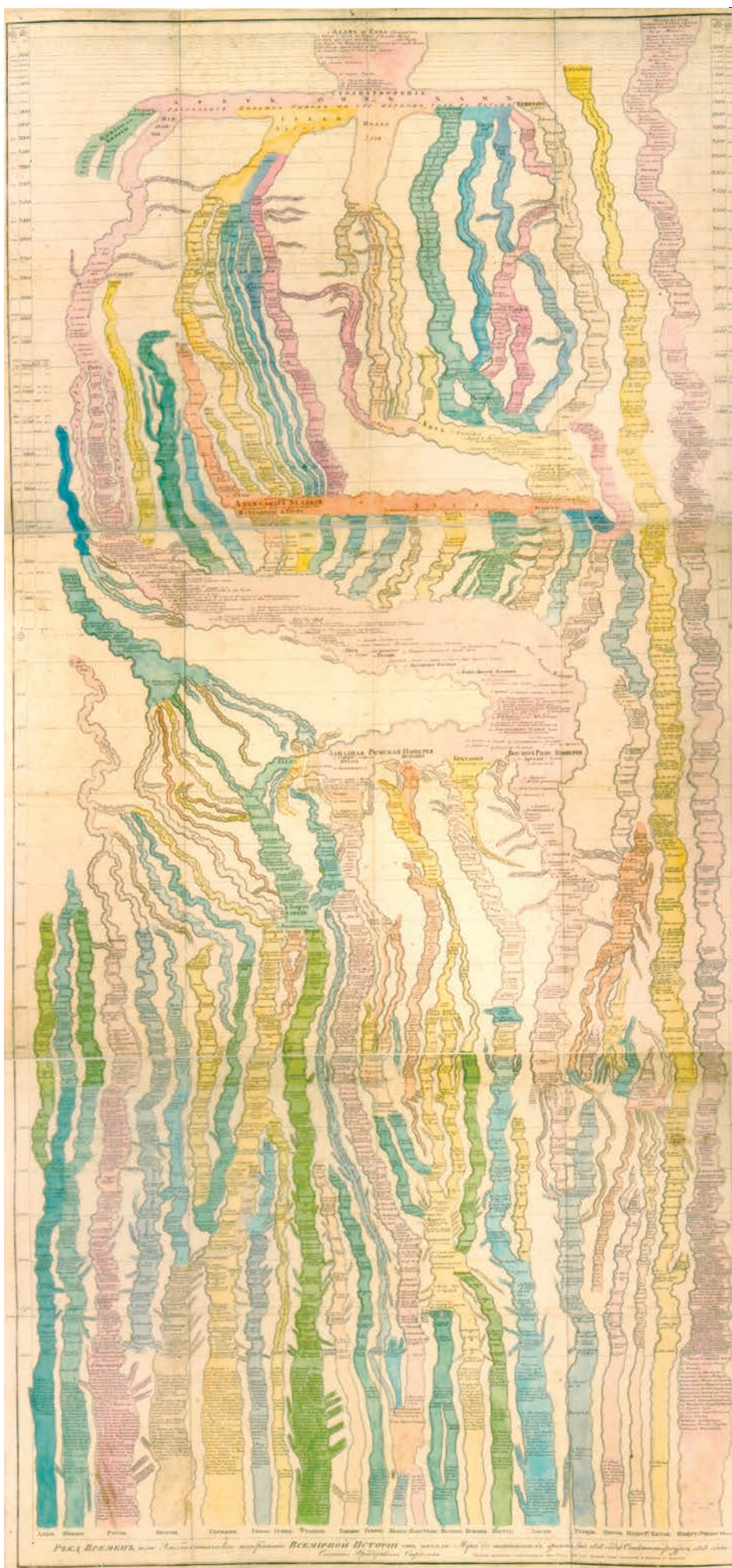
## РЕКА ВРЕМЁН В СВ

В музейной коллекции письменных источников этот предмет всегда вызывал интерес и приковывал внимание. На внушительном листе бумаги (232 x 88 см) изображены разноцветные, причудливо струящиеся потоки с многочисленными надписями. Внизу название: «Река времен или Эмблематическое изображение Всемирной истории от начала мира до нынешних времен (по 1818 год). Санктпетербург. 1818».

Карта «Река времен или эмблематическое изображение всемирной истории» (синхронистическая таблица), составленная немецким историком Фридрихом Штрассом (1766–1845) на основании последних научных данных своего времени, впервые была напечатана в Берлине в 1803 г. Сразу же ставшая популярной в Германии, историческая карта вскоре была переведена на несколько европейских языков. Через два года появился и русский перевод, выполненный Александром Алексеевичем Варенцовым (1787–1835). Переводчик дополнил карту сведениями из российской истории и продлил хронологию «Реки времен» до 1804 г. Над русским вариантом карты трудились живописец Карл Фридрих Кнаппе (1745–1808), ученик Ивана Грота, и гравёр Иоганн Кристоф де Майр (1764–1812), прибывший в Петербург по приглашению Академии наук.

История народов и государств представлена на «Реке времен» в виде цветных потоков, которые подобно водопаду низвергаются из верхнего поля карты. Ф. Штрасс первым из историков предложил показывать истории народов как потоки, которые то сливаются, если происходит объединение народов, то делятся на отдельные рукава, а некоторые внезапно обрываются. Любопытно, что поток «Китайцы» появляется в верхнем поле карты как бы из ниоткуда (это отражает невысокий уровень научных знаний о происхождении этого народа в начале XIX в.). Такое графич-

*«Река времен или Эмблематическое изображение Всемирной истории от начала мира до нынешних времен (по 1818 год). Санктпетербург. 1818». РИИМЗ*



# ВОЁМ СТРЕМЛЕНЬИ УНОСИТ ВСЕ ДЕЛА ЛЮДЕЙ

ческое представление истории можно признать наиболее наглядным и показательным. В современных учебниках истории разного рода хронологические линейки и шкалы нашли самое широкое применение и стали привычными, но 200 лет назад появление «Реки времен» стало новаторством в области методических пособий. Простота и наглядность обеспечили ей успех в качестве пособия для обучения наследников престола и высшей знати, а затем – в учебных заведениях.

«Журнал российской словесности» писал в августе 1805 г., что «Никакая история не может так поразить внимание человека, как сия карта. Никакая история не возродит в душе чувствительного человека того неизъяснимого чувства скорби при виде быстрого полета всеразрушающего времени, которое рождается при воззрении вдруг на все перемены мира. История народов и жребий царств поражают всякого».

Справа и слева от «исторических потоков» на полях карты располагаются хронологические шкалы, в которых приводятся соответствующие перечисляемым событиям даты от «сотворения мира» и от Рождества Христова, для античного Рима и Греции – от основания Рима и по годам Олимпиад. Справа по краю имеется еще одна, общая для всех стран и народов вертикаль, озаглавленная «Изобретения, открытия, успехи просвещения. Славные мужи», где с указанием дат перечислены выдающиеся достижения и открытия; именованы ученые и писатели. Так, в отрезке, посвященном XVIII столетию, находим, например, следующие имена: Ньютон, Лейбниц, Ф. Прокопович, Татищев, Вольтер, Руссо, Ломоносов, Сумароков, Кант, Линней и, наконец, Державин.

Но не только имя Гаврилы Романовича Державина навсегда осталось начертанным в графическом потоке карты, но и сама «Река времен» заняла особое место в творчестве и биографии поэта. 6 июля 1816 г., за три дня до смерти, Гаврила Романович Державин написал свое последнее, очень известное и загадочное восьмистишие:



В.Л. Боровиковский. Г.Р. Державин. 1811 г. Всероссийский музей А.С. Пушкина.

Река времен в своем стремленьи  
Уносит все дела людей  
И топит в пропасти забвенья  
Народы, царства и царей.  
А если что и остается  
Через звуки лиры и трубы,  
То вечности жерлом пожрется  
И общей не уйдет судьбы.

По первым буквам строк читается надпись: «РУИНА ЧТИ...». Это акrostих. Стихи были опубликованы в журнале «Сын отечества» № 30 за 1816 г. с такими комментариями: «За три дня до кончины своей, глядя на висевшую в кабинете его (Державина) известную историческую карту «Река Времен», начал он стихотворение «На глениность» и успел написать первый куплет...». Предположительно, это начало оды, которая так и не была завершена в связи со смертью автора.

«Река Времен...», которая струилась по стенам кабинета поэта и навевала мысли о бренности че-

ловческого бытия и о бессмертии творческого наследия, хранится в Государственном историческом музее. В Рязанском музее-заповеднике хранятся сразу два варианта этого источника, выполненные в разных техниках. В 2016 г. обе рязанские «Реки времен» были отреставрированы в Государственном научно-исследовательском институте реставрации и сейчас готовятся занять свое место в будущей исторической экспозиции музея.

Елена Васильевна Шатилова,  
главный хранитель РИИМЗ

## НА КНИЖНУЮ ПОЛКУ

Дорогие друзья! Перед вами самые свежие издания Рязанского историко-архитектурного музея-заповедника. Приобрести книги можно в сувенирной лавке музея на территории Кремля (с 10.00 до 17.30; выходной день – понедельник).

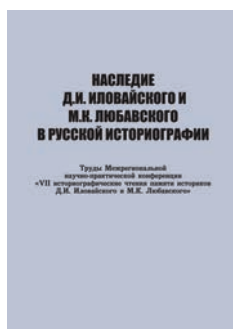
**Восьмые Яхонтовские чтения.** Материалы межрегиональной научно-практической конференции. Рязань 14–17 октября 2014 г. / Отв. редактор Л.В. Чекурин. Рязань: РИАМЗ, 2017.



Сборник объединил материалы конференции, приуроченной к двум знаменательным датам: 130-летию Рязанской губернской ученой архивной комиссии и 130-летию Рязанского историко-архитектурного музея-заповедника. Настоящее издание представляет работы исследователей из Рязани, Москвы и Подмосковья, Калуги, Чаплыгина и Елабуги. Его основная тематика – проблемы изучения, сохранения и популяризации культурного наследия России. Отдельные разделы посвящены источникам по истории Первой мировой войны и роли личности в истории и культуре.

**Наследие Д.И. Иловайского и М.К. Любавского в русской историографии.** Труды Межрегиональной научно-практической конференции «VII Историографические чтения памяти историков Д.И. Иловайского и М.К. Любавского». Рязань 23–24 апреля 2015 г. / Отв. редактор Л.В. Чекурин. Рязань: РИАМЗ, 2017.

В сборнике представлены статьи специалистов по русской историографии второй половины XIX в. – первой трети XX в., ученых из Санкт-Петербурга, Казани, Липецка, Рязани, Уфы. Авторы рассматривают научное наследие историков Д.И. Иловайского, М.К. Любавского, разнообразные аспекты развития историографии, восстанавливают биографии историков, научных организаций.



**Михайловское кружево:** из коллекции РИАМЗ: альбом-путеводитель / Авт.-сост. О.М. Сахарова. Рязань: РИАМЗ, 2017.



Альбом вышел в серии изданий «Народные художественные промыслы Рязанской земли». Это очерк об уникальном ремесле кружевоплетения в г. Михайлове. Издание рассказывает об истории и современном состоянии промысла, художественных и технологических особенностях, мастерах и художниках. Многочисленная коллекция этнографических тканей музея-заповедника включает как памятники бытовой культуры конца XIX в. – начала XX в. с кружевом – народный костюм, предметы быта, отдельные образцы и детали, – так и произведения художников и мастеров прикладного искусства XX в. и начала XXI в. В альбом вошли фотодокументы, а также поступления последних лет, которые публикуются впервые.

**Константин Циолковский. Рязанские адреса:** альбом-путеводитель / И.Г. Кусова, Т.В. Рахманина. Рязань: РИАМЗ, 2017.



В альбоме впервые представлены все выявленные места пребывания в Рязани и области основоположника теоретической космонавтики, знаменитого уроженца Рязанской земли К.Э. Циолковского и его семьи. Указаны, нанесены на карту рязанские адреса Циолковских, даны изображения мемориальных объектов, прослежена их судьба.



Есть смартфон или планшет? Заходи на наш сайт <http://ryazankreml.ru> прямо сейчас!

 vk.com/  
club8948356

 instagram.com/  
ryazankreml

 facebook.com/  
ryazansky.kreml

### НАШИ КОНТАКТЫ

Рязанский историко-архитектурный музей-заповедник  
Адрес: г. Рязань, музей-заповедник Кремль, 15  
museum@riamz.ru  
www.ryazankreml.ru  
Телефоны:  
+7 (4912) 27-60-66 (заказ экскурсий, факс)  
+7 (4912) 21-59-40 (касса)

### ЧАСЫ РАБОТЫ

Ежедневно с 10.00 до 18.00  
Касса музея – до 17.15  
**Выходной день – понедельник**  
График работы музея и стоимость входных билетов вы можете уточнить на сайте музея или по контактными телефонам.

Газета «Рязанский кремль»  
Общественно-политическое издание.  
№ 1 (31) март 2018 г.  
Адрес учредителя, издателя и редакции:  
390000, г. Рязань, музей-заповедник Кремль, 15. [www.ryazankreml.ru](http://www.ryazankreml.ru)  
Телефон: 21-72-71  
Распространяется бесплатно.

Учредитель и издатель: ФГБУК «Рязанский историко-архитектурный музей-заповедник».  
Газета зарегистрирована в Управлении Роскомнадзора по Рязанской области  
Свидетельство ПИ № ТУ62-00168 от 19 сентября 2012 года.



Главный редактор: ученый секретарь РИАМЗ Трибунская К.В.; фото РИАМЗ.  
Отпечатано в АО «ПРИЗ»:  
г. Рязань, пр. Шабулина, д. 4  
Заказ № 255. Тираж 3 000 экз.  
Сдано в печать 27.02.2018 в 11.00  
По графику – в 11.00  
Дата выхода из печати 13.03.2018