



# РЯЗАНСКИЙ КРЕМЛЬ

75 ПОБЕДА!  
1945-2020

№ 2 (44)  
Июль  
2020

ГАЗЕТА РЯЗАНСКОГО ИСТОРИКО-АРХИТЕКТУРНОГО МУЗЕЯ-ЗАПОВЕДНИКА



стр. 5

Портреты  
наших предков

стр. 6

Коллекция  
РИАМЗ готовится  
к переезду



стр. 7

Музей  
в годы войны



## ЭКОЛОГИЧЕСКИЙ ЦЕНТР

С 2015 г. идет строительство нового здания для музея-заповедника на улице Соборной, в 500 метрах от Кремля. В 2017 г. параллельно со строительством музей приступил к работе над дизайн-проектом будущей экспозиции Музейного центра РИАМЗ. Весной этого года в новом здании началась отделка внутренних помещений. Пока залы будущего Музейного центра выглядят пустыми и безжизненными, но скоро здесь появятся новые экспозиции, детский центр, кафе. Самым первым

начнет работу экологический центр, над проектом создания которого трудится рабочая группа РИАМЗ и художники-дизайнеры ООО «Орландо» (г. Санкт-Петербург). Создатели экоцентра уверены: развивая экологическую культуру каждого человека, можно приостановить нарушение экологических законов и неблагоприятные изменения качества среды обитания. Неразрывная цепочка «экологические знания – экологическое мышление – экологическое поведение» формирует у человека

природоохранное мышление. В этой системе экологического образования музей может являться одним из важных элементов.

Экспозиция экоцентра будет посвящена истории развития планеты на примере нашего региона, возникновению человека и изменений его взаимоотношений с природой, а также современным природным комплексам области и проблемам охраны природы. Её можно условно разделить на три структурных блока: развитие природы до появления че-



Дизайнеры ООО «Орландо» и члены рабочей группы музея на объекте



Отбор экспонатов в фондах музея



Помещение экспозиции экоцентра в цокольном этаже здания

ловека (её естественное развитие) – появление человека (и первые этапы взаимодействия с природой) – человек и природа (формирование современных ландшафтов и тесное взаимодействие человека и окружающей среды, её изменения под влиянием человека и охрана природы). Частью экспозиции станет Планетарий, охватывающий темы от первых взглядов человека на звезды и планеты до его выхода за пределы Земли в космос. Во многом это стало возможным благодаря идеям философов-космистов, родившихся на Рязанской земле, – Н.Ф. Фёдорова и К.Э. Циолковского. При экологическом центре планируется работа эколаборатории – специального пространства, где можно проводить занятия, мастер-классы, биологические опыты и эксперименты. Лаборатория рассчитана на широкую аудиторию, но особенно интересна и полезна будет для школьников и студентов. Экспозиция экоцентра создается с применением современных музейных технических средств, способов показа, учётом доступности для лиц с ограниченными возможностями.

## Разделы экспозиции экоцентра

### I. Геология и палеонтология (от возникновения планеты до четвертичного периода)

Первый зал познакомит с процессом эволюции планеты, развитием жизни на ней на примере территории Рязанской области, некогда обитавшей здесь фауны и флоры. Особенность этого раздела – представленные образцы пород и ископаемой фауны можно будет потрогать руками. Геологический разрез территории, выполненный из натуральных материалов, продемонстрирует геологическое строение региона и породы, сла-

гающие земную кору, особенности их залегания. Интерактивная геохронологическая шкала позволит погрузиться в прошлое и посмотреть на условия жизни древних обитателей Земли в тот или иной геологический период. С рельефом поверхности можно будет познакомиться на карте-макете. Раздел дополнит кинозал, предназначенный для трансляции естественно-научных видеороликов на тему «Происхождение Земли».

### IV. Современные природные комплексы

Рязанская область расположена в центральной части Восточно-Европейской равнины, в пределах трех природных зон: хвойно-широколиственных, широколиственных лесов и лесостепной, климат – умеренно-континентальный с четырьмя ярко выраженными сезонами года. Реки относятся к бассейнам Каспийского и Азовского морей, самой крупной рекой является Ока. Витрины этого

зала будут посвящены крупным природным комплексам региона, их животному и растительному миру, почвенным профилям. Познакомиться с жизнью леса посетителям поможет интерактивная зона «лесная тропа», где, например, можно будет рассмотреть устройство муравейника, лесных ярусов деревьев, строение дерева.



### V. Времена года и фенология

В нашем умеренном поясе ярко выражены четыре времени года – весна, лето, осень, зима. Их особенности в экспозиции продемонстрируют одноименные диорамы. Посетители узнают о фенологических явлениях, свойственных временам года, приспособлениям к ним животных и растений.

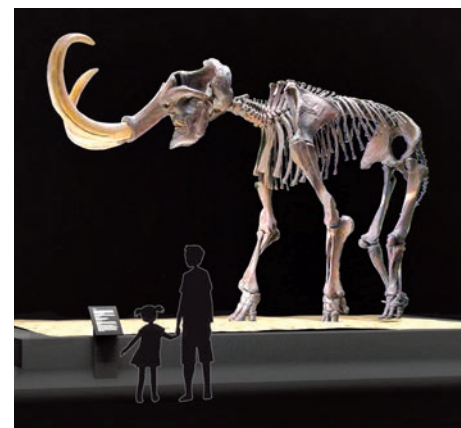


### II. Появление и эволюция человека

Раздел расскажет о появлении человека как вида, его родовом древе, расселении по планете, о первых орудиях труда и находке останков самого древнего человека на территории Рязанской области.

### III. Ледниковый период

Зал посвящен четвертичным оледенениям, особенностям фауны ледникового периода, крупнейшим её представителям – мамонту, большерогому оленю и шерстистому носорогу. Ледниковый период – время появления древнего человека на территории нашего региона. Первобытные люди охотились на животных, строили жилища, однако пока еще их воздействие на природу было минимальным.



### VI. Исчезающий мир

Человек оказывает огромное влияние на природу, изменяет ландшафты, является причиной исчезновения большого количества растений, животных и насекомых. С начала прошлого века обществом начинают приниматься активные меры по охране природы. Создаются охраняемые территории, появляется документ, где фиксируются исчезающие виды, – Красная книга. В данном разделе экспозиции посетители смогут увидеть редких птиц, насекомых, растения, узнать об особо охраняемых природных территориях, а также познакомиться с деятельностью Окского государственного природного биосферного заповедника.



## РАДИОУГЛЕРОДНЫЙ АНАЛИЗ

На сегодняшний день коллекция Рязанского историко-архитектурного музея-заповедника насчитывает свыше 260 000 единиц хранения. Каждый музейный предмет уникален, за каждым стоит своя история. При этом случаи, когда вещи попадают в музейное собрание с полным и точным описанием, достаточно редки. Поэтому постоянная работа по исследованию коллекции – одно из основных направлений музейной деятельности. В этой статье мы расскажем, как радиоуглеродный анализ\* помог уточнить датировку известных экспонатов музея-заповедника.

В экспозиции «От Руси к России», в зале, посвященном Куликовской битве, в отдельной витрине выставлен экспонат под этикеткой «Посох Пересвета». На экскурсии посетители могут услышать легенду: с этим посохом инок Троице-Сергиевского монастыря Александр Пересвет по благословению преподобного Сергия Радонежского отправился на Куликово поле. Перед битвой Пересвет молился в келье отшельника и, возможно, предчувствуя грядущую смерть в бою, оставил в келье свой дорожный посох. Из «Сказания о Мамаевом побоище» мы знаем, что перед началом Куликовской битвы Пересвет участвовал в традиционном поединке богатырей, в котором со стороны Мамаю ему противостоял воин Челубей: «И ударились крепко копьями, едва земля не проломилась под ними, и свалились оба с коней на землю и скончались». А что же посох? Со временем на месте монашеской кельи, где молился Пересвет, был основан мужской Дмитриевский монастырь (самое раннее упоминание о нем – 1676 г.). Посох

хранился там до XX в. В 1924 г. после закрытия монастыря посох попал в коллекцию нашего музея и до недавнего времени выставлялся как «экспонат с легендой» без точной датировки. Сомнения по поводу принадлежности данного посоха Пересвету высказывались неоднократно. В 2010 г., в год празднования 630-летия Куликовской битвы, музей-заповедник принял решение направить образец древесины посоха на радиоуглеродный анализ, который провела Лаборатория радиометрической датировки и изотопных исследований им. Лейбница Кильского христианского университета. Официальное экспертное заключение, пришедшее из Германии, гласило: древесина, из которой изготовлен «посох Пересвета», относится к периоду 1735–1805 гг. Так легенда о посохе монаха-богатыря оказалась развенчана. Скорее всего, этот дорожный костыль был сделан как «реликвия» для привлечения паломников в обитель. Тем не менее, посох не теряет значимости в качестве объекта музейного показа.



Это единственный в Рязанской области и один из немногих в нашей стране образцов дорожных посохов XVIII – начала XIX вв. – артефактов такого широко распространенного на русской земле явления как странничество.

В середине прошлого века два дубовых чёлна из коллекции музея-заповедника стали первыми находками древних судов, сделанными в бассейне реки Оки. Когда-то такие выдолбленные из одного ствола дерева лодки называли «однодревками». Наши предки использовали их как рыболовные или индивидуальные гребные транспортные средства, перевозили в них небольшие грузы. Оба чёлна были найдены в Спасском районе Рязанской области.

Первый чёлн поступил в музей 24 сентября 1936 г. Он был извлечен из Оки бакенщиками у села Половское. Чёлн длиной 5,55 м. имеет три отсека. Посетители музея могут увидеть его на постоянной выставке «До нашей эры» в Консistorском корпусе. Действительно, до недавнего времени на этикетке этого экспоната временем изготовления значилось I тысячелетие до н.э. Второй чёлн был найден в 1951 г. бакенщиком Юхановым в реке Оке у села Троица (б. Троица-Пеленица). Судно с кормовой и носовой переборками в длину достигает 6,5 м. В бортах на уровне переборок имеются овальные отверстия, предназначенные, вероятно, для крепления уключин. Первоначальная датировка этого чёлна была достаточно расплывчатой – XV–XVIII вв. В 2018 г. радиоуглеродный анализ отобранных образцов древесины с двух лодок был проведен в ЦКП «Лаборатория радиоуглеродного дати-



Изъятие образца древесины для анализа

рования и электронной микроскопии» Института географии РАН и центра изотопных исследований Университета Джорджии (США). По результатам анализа чёлны из коллекции музея-заповедника оказались современниками: Половский чёлн был датирован концом XV в., а Троице-Пеленицкий – началом XV в.

При подготовке материала использовались статьи В.А. Толстова и Д.А. Иванова

\*Радиоуглеродный анализ – метод датирования материалов биологического происхождения. Был предложен У. Либби в 1946 г. (Нобелевская премия по химии 1960 г.).

## ПОРТРЕТЫ НАШИХ ПРЕДКОВ

Археологи и историки по крупным восстанавливают прошлое, делая это по письменным источникам, на основании археологических раскопок и собранных в ходе них предметов. В результате удается реконструировать ход событий, особенности материальной и духовной культуры и другие многочисленные аспекты человеческого бытия. Но это больше пища для ума, а вот, чтобы почувствовать жизнь наших предков, очень важно увидеть их облик и постараться проникнуть в их внутренний мир.

Еще сравнительно недавно казалось, что воссоздать индивидуальные портреты людей, живших сотни, тысячи, десятки и сотни тысяч лет назад, невозможно. Однако выяснилось, что это вполне реально. И помогают нам в этом специалисты по восстановлению лица по черепу. Первые попытки скульптурной реконструкции лица были предприняты в конце XIX – начале XX вв., но чаще всего это были условные отвлеченные образы, которые вызывали волну критики. Уникальную методику скульптурной реконструкции лица по черепу разработал известный советский антрополог Михаил Михайлович Герасимов (1907–1970). В основе его метода лежит установленное и проверенное многочисленными исследованиями положение, что толщина мягких тканей на лице не зависит от расовой принадлежности индивидуума, а определяется рельефом костной ткани. На основе своей методики Герасимов создал целую галерею портретных реконструкций, наиболее известными из которых являются такие исторические личности, как Ярослав Мудрый, Иван Грозный, Андрей Боголюбский. В 1950 г. Герасимовым в Институте этнографии Академии наук СССР (ныне Институт этнологии и антропологии РАН) была открыта Лаборатория антропологической реконструкции, которой он руководил до самой смерти. Сегодня сотрудники лаборатории продолжают совершенствование метода Герасимова, а также создают новые скульптурные портреты древних людей. Одна из таких реконструкций, выполненная ученицей Герасимова Г.В. Лебединской, – портрет жительницы Старой Рязани – уже давно на-

ходится в нашем музее-заповеднике (в данный момент – в экспозиции «От Руси к России»).

В 2011 г. музей продолжил сотрудничество с лабораторией: была достигнута договоренность о создании еще трех портретов. Первая реконструкция восстановила облик Великого князя Рязанского Олега Ивановича. По согласованию с Рязанской епархией череп князя на время реконструкции был изъят из его



Великий князь Рязанский Олег Иванович

на шейных позвонках из-за сильных нагрузок на позвоночник. На правой стороне черепа сохранился фрагмент традиционного древнерусского головного украшения – очелья с золотным шитьем – в виде текстильной полоски шириной 2,1 см. Редкая находка была передана в Центр исторических и традиционных технологий Российского научно-исследовательского института культурного и природного наследия им. Д.С. Лихачё-



Жительница древнерусского города Глебова

усыпальницы в Солотчинском Рождества Богородицы женском монастыре. Второй скульптурный портрет представил нам жителя Переяславля Рязанского (современная Рязань) первой половины – середины XII в. Его череп был найден при раскопках в Рязанском кремле в середине 1980-х гг. Эти два портрета заняли своё место в экспозиции РИАМЗ «Переяславль Рязанский. Археология открывает тайны».

Третья реконструкция позволила увидеть облик жительницы древнерусского города Глебова, располагавшегося в окрестностях современного с. Глебово-Городище (Рыбновский район). Череп женщины был найден Вожской археологической экспедицией в одном из погребений городского некрополя XIII–XIV вв. На момент смерти ей было всего 18–25 лет. По черепу удалось установить, что у женщины было высокое внутричерепное давление, кариес и изменения

ва, где было проведено комплексное экспериментальное исследование материалов и технологических приёмов этого очелья. В результате были сделаны интересные выводы. Очелье оказалось не тканью, а тесьмой, сплетённой из нитей 3 типов: шёлковых прядёных нитей основы, неспрядённых базовых шёлковых уточных нитей и золотных прядёных уточных нитей, перекрывающих лицевую сторону очелья. Эти золотные нити образовывали саржевый уточный зигзагообразный узор, благодаря чему лицевая сторона очелья имела весьма эффектный вид. Возможно, очелье имело красноватый цвет, поскольку в шёлковых нитях была обнаружена красновато-коричневая окраска. И, наконец, великолепное украшение имело не местное, а импортное происхождение: скорее всего, оно было изготовлено в Византийском культурном регионе.

Василий Васильевич Судаков,  
старший научный сотрудник отдела  
археологии РИАМЗ

## КОЛЛЕКЦИЯ РИАМЗ ГОТОВИТСЯ К ПЕРЕЕЗДУ

Основа и цель существования любого музея – это его коллекция. Поэтому в многогранной деятельности музея-заповедника работа по учёту, хранению и реставрации музейных предметов – самая важная и приоритетная. Без коллекции нет музея.

С началом строительства Музейного центра РИАМЗ перед музеем-заповедником была поставлена задача по подготовке и осуществлению переезда: предстоит вывезти и разместить в новых помещениях большое и разнообразное собрание музейных предметов.

Общая численность музейного собрания РИАМЗ на 1 января 2020 г. составляет 261 280 музейных предметов основного и научно-вспомогательного фонда. В настоящее время под хранение музейных коллекций отведено 5 помещений в разных зданиях Рязанского кремля – всего около 1267 кв.м. Это означает, что на 1 кв.м фондохранилища размещается приблизительно 195 музейных предметов, что значительно отличается от среднего показателя (100 предметов) для федеральных музеев.

Проблема нехватки площадей усугубляется еще и тем, что фондохранилища РИАМЗ в Рязанском кремле расположены в памятниках архитектуры XVII в. и оснащение указанных помещений стационарными системами поддержания температурно-влажностного (ТВР) и светового режима технически невозможно,

т.к. противоречит федеральному законодательству в области охраны памятников. Затруднено в связи с этим и исполнение предписаний органов милиции и пожарного надзора по оснащению техническими средствами охранной и пожарной безопасности. Архитектурная планировка зданий, в которых размещаются фондохранилища, не позволяет выделить отдельные помещения для хранения музейных предметов по коллекциям и по видам материалов, организовать рабочие места для хранителей коллекций непосредственно при фондохранилище, как это предписывает действующая «Инструкция по учёту и хранению музейных ценностей». Задачи сохранения, изучения и научного комплектования фондового собрания, организации систематических своевременных работ по консервации и реставрации музейных предметов будут успешно решаться в условиях современного музейного центра.

Работа по подготовке музейных коллекций РИАМЗ к перемещению в новое здание была начата еще на этапе проектирования Музейного центра. Для фондовых подразделений проектом специально отведена архитектурно-выделенная (обособленная) часть здания, сообщаемая с остальными помещениями музея через входы, оснащённые системой безопасности с контролем доступа. Планировочные решения каждого

фондохранилища, лабораторий, мастерских, изоляторов, всех вспомогательных помещений музейно-фондового комплекса строго выверялись и утверждались не только с учётом требований многочисленных нормативных актов и методических рекомендаций, но и с опорой на практический опыт работы наших сотрудников с музейными коллекциями.

В течение 2017 г. был проведён анализ и закуплены необходимые упаковочные материалы и тара для перевозки музейных коллекций. В 2018 г. сотрудники фондов приступили непосредственно к процессу упаковки музейных предметов с одновременной сверкой наличия коллекций, фотофиксацией предметов и составлением упаковочных описей. Сведения о каждом упакованном музейном предмете заносятся в специальный раздел «Топография» в Автоматизированной информационной системе «КАМИС». При необходимости, можно уточнить номер упаковки, коробки, ящика, в котором предмет временно хранится и будет перевезен в новое здание. Для того,



чтобы избежать путаницы во время будущей транспортировки, хранители коллекций на каждом ящике проставляют своеобразный «адрес» – номер этажа и помещения в новом здании.

Когда завершится строительство Музейного центра, перемещению музейных предметов будет предшествовать этап подготовки новых фондовых и экспозиционных помещений: стабилизация температурно-влажностного режима, монтаж и отладка систем охранной и пожарной безопасности, установка специализированного фондового оборудования и оснащение реставрационной мастерской.

*Елена Васильевна Шапилова, к.и.н.,  
главный хранитель РИАМЗ*

<i><b>В настоящее время в Рязанском кремле</b></i>	<i><b>В новом здании Музейного центра</b></i>
<b>1267 кв.м.</b> площади под фондохранилища	<b>около 3500 кв.м.</b> площади под фондохранилища
комплексное хранение музейных предметов	изолированное хранение музейных предметов по видам материалов
<b>5</b> фондохранилищ	<b>19</b> фондохранилищ
<b>30 кв.м.</b> под реставрационную мастерскую	<b>200 кв.м.</b> под реставрационные мастерские
нет помещения для занятия исследователей и посетителей фондов	научно-справочный центр с комнатой для занятий исследователей
<b>общая</b> комната для работы хранителей <b>в удалении от фондохранилища</b>	<b>индивидуальные</b> комнаты для хранителей <b>непосредственно при фондохранилищах</b>
отсутствует дезокамера и помещение для карантина	изолятор для карантинного хранения вновь поступающих предметов и дезокамера
нет отдельного помещения для фотофиксации музейных предметов	фотолаборатория и центр цифровой обработки предметов коллекций
<b>мобильные</b> малоэффективные приборы для поддержания ТВР	<b>стационарная</b> система поддержания ТВР



# МУЗЕЙ В ГОДЫ ВОЙНЫ

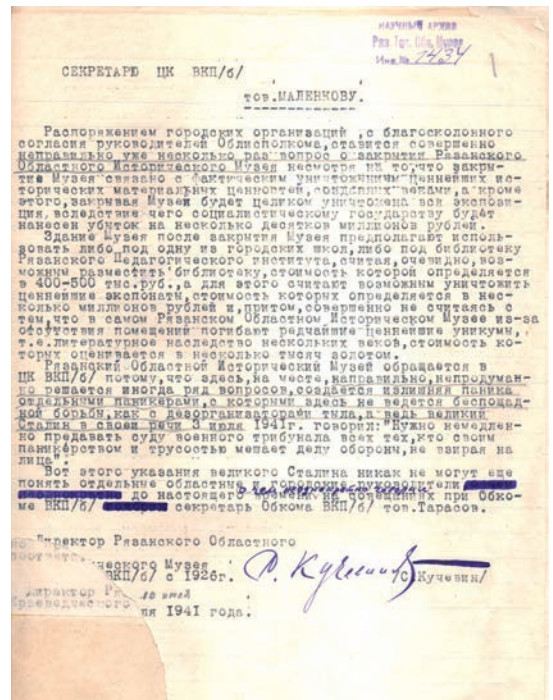
На начало Великой Отечественной войны 1941–1945 гг. Рязанский областной краеведческий музей был учреждением культуры с коллекцией более 100 тысяч единиц хранения. Музей занимал шесть зданий Рязанского кремля, часть помещений в них использовалась другими организациями под квартиры как сотрудников музея, так и лиц, не имеющих отношения к нему. В ведении учреждения культуры были два храма, в которых хранилось около 500 000 книжных томов. Музей имел подсобное хозяйство – фруктовый сад площадью 3,2 га.

С первых дней войны и до последних музей ни на один день не прекращал свою деятельность. В связи с приближением осенью 1941 г. линии фронта к границам Рязанской области началась эвакуация материальных ценностей. По распоряжению Наркомпроса, облисполкома и облоно музей приступил к эвакуации коллекции. Работы велись в спешном порядке, не прекращаясь и в ночное время. Налёты фашистской авиации выполнялись прямо над территорией музея, над комплексом архитектурных памятников XV–XIX вв., но бомбы немецкие летчики старались сбросить на центр города. Поэтому музей в этот опасный период не пострадал. Часть наиболее ценных коллекций музея была отправлена в город Молотов (Пермь). В село Лаптево Клепиковского района Рязанской области были переведены научный архив и вещи этнографического характера. Фарфор, стекло, церковные ткани и другие коллекции решено было замуровать в кладовых музея. И всё же сохранить в целостности коллекцию в это страшное для страны время музейным работникам не удалось. Ещё в августе в музее начала свою работу комиссия по отбору ценностей в фонд государственной обороны. Были сформированы 12 ящиков, в которые упаковали 410 предметов из серебра, золота, жемчуга, бархата, парчи. В сентябре было отобрано ещё 748 предметов. Вещи были сданы по акту. Неутешительное объяснение этому инциденту даёт в справке за 1942 г. один из сотрудников музея: «Изъятие ценностей и музейных экспонатов было произведено с таким

расчётом, чтобы для посетителя музея это изъятие не было заметным».

В условиях военного времени музею приходилось не только защищать от потерь свои коллекции, но и буквально спасаться самому. В силу необдуманных действий местных чиновников он едва не прекратил свое существование. В первые месяцы войны музею было предписано свернуть все свои экспозиции, упаковать коллекции и выехать из занимаемых помещений. Другого здания для полноценной работы учреждения культуры предоставлено не было. Неизвестно, как сложилась бы дальнейшая судьба музея, если бы не личная гражданская позиция его директора Сергея Степановича Кучевина. Он одну за другой отправляет в Москву докладные записки Председателю Государственного Комитета Обороны товарищу И. В. Сталину, копию – наркому просвещения товарищу В. П. Потемкину и секретарю ЦК ВКП (б) товарищу Г. М. Маленкову, в которых говорит об исключительном значении музея в условиях военного времени, недопустимости фактического уничтожения его ценнейшей коллекции. В итоге музей остался в Рязанском кремле.

В военное время партия и правительство страны уделяли огромное внимание идейно-политической работе с гражданами в учреждениях культуры. Лозунг партии «Всё для фронта! Всё для победы!» воплощался в жизнь. В тяжелые военные годы рязанский музей устраивал выставки, проводил экскурсии, читал лекции только на военно-патриотическую тематику. За 1941–1945 гг. музей построил 108 выставок, прочитал 870 лекций, обслужил всеми видами музейной работы более 390 тысяч человек. В отчёте о работе музея отмечается, «что только такой работой воспитательного значения может он помочь нашей доблестной армии разгромить врага, воспитывая трудящихся и нашу советскую молодежь в духе истинного патриотизма на примерах своих земляков-героев».



*Докладная директора музея С. С. Кучевина секретарю ЦК ВКП (б) товарищу Г. М. Маленкову от 10 июля 1941 г. Хранится в научном архиве РИИМЗ*

Во всех районах области проводился сбор средств на танковые колонны. Коллектив Рязанского краеведческого музея тоже, как мог, помогал фронту. Собранные сотрудниками деньги были вложены в строительство танка.

Свидетельством эффективности работы музея в годы войны являются отзывы посетителей, оставленные в «Книге записей впечатлений». Приведем некоторые из них, сохраняя орфографию и пунктуацию авторов.

3 апреля 1942 г. «Осмотрев трофеи Красной армии, взятых под Михайловым, мы ученики 10 школы обязуемся учиться еще лучше и не иметь ни одной посредственной отметки».

8 сентября 1942 г. «Группа мобилизованных рабочих Тумского района посетив музей, хорошо ознакомились с прошлым и настоящим города Рязани и Рязанской области. Каждый из посетивших из группы мобилизованных рабочих горит желанием быстрее разбить немецких оккупантов, которые хотят поработить наш свободлюбивый народ в частности жителей города Рязани».

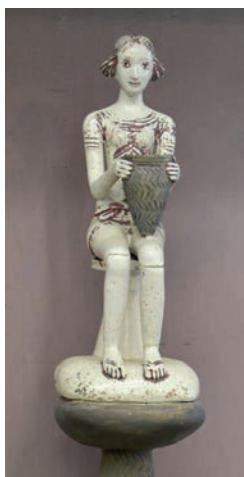
*Ольга Сергеевна Кречетова, к.и.н., директор РИИМЗ*

## МУЗЕЙНЫЕ КОЛЛЕКЦИИ И ХУДОЖНИКИ

Новая выставка в Певческом корпусе Рязанского кремля стала результатом сотрудничества музея-заповедника с современными рязанскими художниками, которые в своем творчестве интерпретируют традиционные виды декоративно-прикладного и изобразительного искусства. Большая часть авторских работ, представленных на выставке, уже вошла в художественный фонд и собрание тканей Рязанского историко-архитектурного музея-заповедника.

Среди экспонатов выставки – работы талантливого мастера по вышивке Е. В. Колодкиной: панно, столовый комплект, столешник, а также куклы в народных женских костюмах Рязанской губернии, выполненные под её руководством выпускницами Рязанского художественного училища им. Г. К. Вагнера в качестве дипломных проектов. И. Г. Риффель, ученица Колодкиной, предоставила для выставки вышитые столовые комплекты, в композиции и технике которых продолжают традиции рязанской народной вышивки.

Изделия с уникальной кадомской вышивкой-венизом создает художник О. А. Ревина. На выставке можно увидеть выполненные в технике машинного вениза современные предметы интерьера, женскую и детскую одежду её автор-



Г.А. Сметанина  
«Встреча с прошлым»



Н.Д. Тюкина  
«В бой идут одни старики»

ства. В них сохраняются образы и орнаменты знаменитого кадомского игольного кружева.

Впервые экспонируются поступившие в 2019 г. работы известного рязанского скульптора Н. Д. Тюкиной. Народная, деревенская тема раскрывается автором с особенной любовью и теплотой. Работы, выполненные в дереве и покрытые росписью темперными красками, возвращают нас к традиции русской деревянной скульптуры.

Произведения скульптора-керамиста Г. А. Сметаниной отличает особый стиль и характерные художественные приёмы. Сфера интересов художника – гончарство и скульптура. Источниками вдохновения для неё служат древняя керамика неолита, изделия мастеров Киевской Руси, художественные традиции Востока. Галина Сметанина экспериментирует с техникой дровяного обжига, составом глазурей.

Современные художники народного искусства, основываясь на древних традициях, видят широкое поле для творческих экспериментов. Авторские произведения рязанских мастеров становятся достойным пополнением музейной коллекции. **Выставка «Музейные коллекции и художники» откроется 16 июля.**



Е.В. Колодкина: столешник, панно «Из бабушкиного сундука».  
Мастерская Е.В. Колодкиной: куклы в рязанских народных костюмах



Есть смартфон или планшет?  
Заходи на наш сайт  
<http://ryazankreml.ru>  
прямо сейчас!



vk.com/  
club8948356



instagram.com/  
ryazankreml



facebook.com/  
ryazansky.kreml

### НАШИ КОНТАКТЫ

Рязанский историко-архитектурный музей-заповедник  
Адрес: г. Рязань, музей-заповедник Кремль, 15  
museum@riamz.ru  
www.ryazankreml.ru  
Телефоны:  
+7 (4912) 27-60-66 (заказ экскурсий, факс)  
+7 (4912) 21-59-40 (касса)  
Музейный центр им. А.И. Солженицына  
Адрес: г. Рязань, ул. Николодворянская, 24/42  
Телефон +7 (4912) 47-71-07

### ЧАСЫ РАБОТЫ

Ежедневно с 10.00 до 18.00  
Касса музея – до 17.15  
**Выходной день – понедельник**

Газета «Рязанский кремль»  
Общественно-политическое издание.  
№ 2 (44) июль 2020 г.  
Адрес учредителя, издателя и редакции:  
390000, г. Рязань, ул. музей-заповедник Кремль, 15. [www.ryazankreml.ru](http://www.ryazankreml.ru)  
Телефон: 21-72-71  
Распространяется бесплатно.

Учредитель и издатель: ФГБУК «Рязанский историко-архитектурный музей-заповедник».  
Газета зарегистрирована в Управлении Роскомнадзора по Рязанской области  
Свидетельство ПИ № ТУ62-00168 от 19 сентября 2012 года.



Главный редактор: ученый секретарь РИАМЗ Трибунская К.В.; фото РИАМЗ.  
Отпечатано в АО «ПРИЗ»:  
г. Рязань, пр. Шабулина, д. 4  
Заказ № 900. Тираж 3 000 экз.  
Сдано в печать 17.07.2020 в 11.00  
По графику – в 11.00  
Дата выхода в свет 30.07.2020