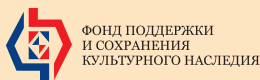
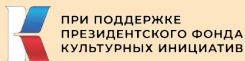


Д.А. ИВАНОВ, Е.В. БУЛАНКИНА, А.А. ГОМЗИН, М.С. УРМАНОВ, О.А. ФАТЮНИНА

КНЯЖЕСТВО РЯЗАНСКОЕ



Фонд поддержки и сохранения культурного наследия
ФГБУК «Рязанский историко-архитектурный музей-заповедник»



РИАМЗ



Д.А. ИВАНОВ, Е.В. БУЛАНКИНА, А.А. ГОМЗИН, М.С. УРМАНОВ, О.А. ФАТЮНИНА

КНЯЖЕСТВО РЯЗАНСКОЕ



РЯЗАНЬ
2024

УДК 94(470.313)+902(470.313)+008(470.313)
ББК 63.3(2Рос-4 Ряз)+63.4(2Рос-4Ряз)+71(2Рос-4 Ряз)

К 54

Издание подготовлено и осуществлено
при поддержке Президентского фонда культурных инициатив
в рамках проекта «Княжество Рязанское»
(№ ПФКИ-23-2-008070)

На обложке:

Заложение Ростиславля.

Лицевой летописный свод, XVI в.

На титульном листе:

Матрица. Медный сплав.

Старая Рязань, XII–XIII вв. РИАМЗ

Княжество Рязанское / Д.А. Иванов, Е.В. Буланкина, А.А. Гомзин, М.С. Урманов, О.А. Фатюнина. Рязань: 2024. 60 с.
К 54 ISBN 978-5-902096-82-5

Рязанское княжество – одно из крупнейших политических образований Древней Руси XII – начала XVI в. Оно занимало обширные территории по берегам реки Оки в ее среднем течении, рек Прони и Рановы, а также в верховьях Дона, Воронежа, Мокши и Цны. В настоящее время эти земли входят в состав целого ряда регионов Центрального Федерального округа Российской Федерации, таких как Рязанская, Московская, Владимирская, Тульская, Липецкая области. В предлагаемом вниманию читателя издании рассказывается как о истории княжества, так и о истории городов, некогда входивших в его состав.

Для историков, археологов, музейных работников, краеведов, всех интересующихся историей и культурой.

© Фонд поддержки и сохранения культурного наследия, 2024

© РИАМЗ, 2024

© Авторы, 2024

ISBN 978-5-902096-82-5

ВЫСТАВОЧНЫЙ ПРОЕКТ «КНЯЖЕСТВО РЯЗАНСКОЕ»



В 2023 г. Фонд поддержки и сохранения культурного наследия (г. Рязань) в партнерстве с ФГБУК «Рязанский историко-архитектурный музей-заповедник» получил поддержку Президентского фонда культурных инициатив на реализацию выставочного проекта под названием «Княжество Рязанское». Проект предусматривает создание одноименной выставки и ее представление в музеях городов, некогда входивших в состав княжества.

Рязанское княжество представляло собой крупнейшее политическое образование Древней Руси XII – начала XVI в. Оно занимало обширные территории по берегам реки Оки в ее среднем течении, рек Прони и Рановы, а также в верховьях Дона, Воронежа, Мокши и Цны. В настоящее время эти земли входят в состав целого ряда регионов Центрального Федерального округа Российской Федерации, таких как Рязанская, Московская, Владимирская, Тульская, Липецкая области. Рязанская земля имеет большое значение как один из центров формирования русских этноязыковых и этнокультурных ареалов, обладает общественной значимостью для понимания истории России. Ученые отмечают исключительную роль Рязанского княжества в возникновении и развитии южновеликорусской культуры.

История Рязанского княжества, окраинной Русской земли на юго-востоке, полна как трагических, так и героических событий. Она воссоздается по довольно скудным источникам. Рязанское летописание не сохранилось в полном виде, но в летописях других княжеств и земель встречаются выдержки из него, Рязань часто упоминается и в грамотах различного характера. Все это говорит об активном участии княжества в политической жизни Древней Руси. Большое значение для изучения истории Рязанского княжества в средневековье имеют археологические исследования. Именно находки археологов помогают представить жизнь средневекового горожанина и селянина, их быт, ремесла, верования; воссоздать облик городов, их укреплений, утраченных или перестроенных зданий.

Рязанский
Кремль



Проект «Княжество Рязанское» призван показать политическую и повседневную жизнь средневекового княжества, своеобразие, уникальность и в то же время единство городов и территорий, некогда входивших в его состав. Выставка делает доступными для широкого круга посетителей результаты исследования Рязанской земли историками и археологами.

Экспонаты выставки позволяют узнать, как жили рязанцы, какими ремеслами они владели, во что верили, что считали красивым, как проводили досуг, какие были праздники и как их отмечали. Обо всем расскажут предметы из фондов Рязанского историко-архитектурного музея-заповедника.

ПРИРОДНО-ГЕОГРАФИЧЕСКИЕ ОСОБЕННОСТИ РЯЗАНСКОЙ ЗЕМЛИ



Территория, о которой пойдет речь, расположена в центральной части Русской (Восточно-Европейской) равнины. Для Рязанской земли характерно разнообразие природных ландшафтов, что объясняет красоту и живописность этих мест. Здесь сочетаются три различные природные зоны: европейская тайга на севере, зона широколиственных лесов в центральной части, ковыльные степи на юге. Самая высокая северо-западная часть земель представляет собой отроги Среднерусской возвышенности, самые низкие участки расположены в Мещерской низменности, а между ними лежит Окско-Донская равнина.

Главной водной артерией рязанской земли является река Ока – самый большой и многоводный правый приток Волги. Близкое расположение такой крупной торговой и транспортной магистрали во многом повлияло на ход истории и развитие региона в раннем и развитом средневековье.



Ока. Разлив.
Фото А.В. Водорезова



ПРЕДЫСТОРИЯ РЯЗАНСКОЙ ЗЕМЛИ

До начала славянской колонизации основным населением территории Средней Оки были представители юго-западной ветви поволжских финнов, получивших в науке название культуры рязано-окских могильников. Во II–VII вв. они представляли собой одно из самых ярких явлений в археологии лесной зоны России. Материальная культура окских финнов, в основном, известна по богатому погребальному инвентарю из грунтовых могильников. Яркий вещевой материал, располагавшийся в погребениях, содержал не только традиционные финно-угорские украшения, но и массовые находки предметов инокультурного облика, происходившие с Приуралья и Прикамья, Предкавказья и Причерноморья, Нижнего Подонья и культур черняховского «союза» – «державы Германариха».

Женский костюм рязано-окских финнов включал большое количество металлических головных и нагрудных украшений, украшений рук, вес которых в некоторых случаях исчислялся килограммами. Комплексы мужского погребального инвентаря свидетельствуют о воинском характере культуры со всеми присущими ей элементами – наборами оружия в каждом мужском погребении, престижными пряжками и поясными уборами, воинскими браслетами и фибулами, деталями конского снаряжения.

1-2. Украшения рязано-окских финнов.

Медный сплав, стекло. V–VII вв. РИАМЗ

3. Вооружение рязано-окских финнов.

Железо. V–VII вв. РИАМЗ





Игрища и пляски радимичей, вятичей и северян.
Радзивилловская летопись, XV в.

Примерно в середине VII в. большинство поселений окских финнов погибло в результате ряда захватнических рейдов кочевников приазовско-причерноморских степей. Территория Средней Оки пришла в запустение. Небольшая часть рязано-окского населения ушла в Мещеру, став основой формирования локальной группы финно-угорского племени мещера, вошедшего впоследствии в состав Древнерусского государства и растворившегося в древнерусской народности.

В IX–X вв. территорию Среднего Поочья начали осваивать славянские племена. Материальная культура этих первопоселенцев сопоставима с материалами роменско-боршевской археологической культуры, в состав которой входили летописные северяне, радимичи и вятичи.

Складывание собственно рязанского населения среднего Поочья начинается в XI в. с приходом на среднее течение Оки новых колонистов – выходцев с юга и юго-запада в ходе государственной колонизации окраинных русских земель. Первоначально освоение новых земель шло вдоль Окского речного пути, крупнейшего ответвления Великого Волжского торгового пути. Здесь располагались все рязанские столичные центры и большинство крупных городов. Позднее основное направление расширения территории княжества меняется на южное, в сторону верховьев Дона, что было связано с выходом на Донской торговый путь и попыткой укрепления шатких и нечетких границ с Золотой Ордой.



ИСТОРИЯ РЯЗАНСКОГО КНЯЖЕСТВА

Рязанское княжество – одно из крупнейших политических образований Древней Руси. Первоначально территории, которые впоследствии составили ядро Рязанского княжества, входили в состав Черниговских земель. Согласно летописям известно, что в 1054 г. после смерти Ярослава Мудрого Древнерусское государство было поделено между его сыновьями. Будущие рязанские земли отошли Святославу, который получил «Чернигов и всю страну восточную и до Мурома». В 1127 г. из Черниговско-

1. Миниатюра с изображением семьи великого князя Святослава Ярославича, Изборник Святослава, XI в.



2. Древнерусское государство в XI – нач. XII в.





1. Топор. Железо.
Старая Рязань,
XII–XIII вв. РИАМЗ

2. Пластинчатый доспех, фрагмент.
Железо. Переяславль
Рязанский, XIV в.
РИАМЗ

3. Кольчуга, фрагмент.
Железо. Округа
Старой Рязани,
XII–XIII вв. РИАМЗ

4. Наконечники стрел. Железо.
Переяславль
Рязанский, XV–XVI вв.
РИАМЗ

го княжества выделилось самостоятельное Муромо-Рязанское княжество с центром в Муроме, но и Рязань была не рядовым городом, как видно из названия. В 1129 г. в составе княжества выделился Рязанский удел, Ростислав Ярославич, занявший Муромский стол в 1145 г., после смерти своего старшего брата Святослава Ярославича, посадил в Рязани своего сына Глеба, а в скором времени переместил в Рязань собственную резиденцию. Возникло самостоятельное Рязанское княжество. Окончательно границы Рязанского княжения оформились только к середине XII в., а рязанский стол закрепился за потомками Ростислава Ярославича, сына князя Ярослава Святославича.

История Рязанского княжества имеет свои особенности. Рязань часто упоминается на страницах летописей, грамот, других документов, что говорит об активном участии княжества в политической жизни Древней Руси. Среди факторов, влиявших на судьбы княжества в XII в., большую роль играло его окраинное положение на юго-востоке Русской земли, на границе со степью, булгарами и мордвой, а также его соседство с Владимиро-Суздальским княжеством. Несомненным преимуществом географического положения Вла-

димиро-Суздальской земли перед Рязанской было ее расположение вдали от постоянной опасности со стороны степняков. Летописные свидетельства о борьбе Рязани с половцами относятся, в основном, к этому периоду. В начале XII в. войска киевского князя Владимира Мономаха, а потом и его сына Мстислава нанесли сильные удары по половцам и загнали их за Дон. С этого времени возросла половецкая опасность для Рязанской земли, которая продолжалась вплоть до монголо-татарского нашествия. Во время набегов кочевники проникали далеко вглубь рязанской территории. Несмотря на половецкую опасность, южная часть княжества не была малонаселенной. На это указывают летописные известия о рязанских «городах» на «Воронеже», существовавших в конце XII в. Вероятно, походы рязанских князей против половцев на Большую Ворону и на Дон предпринимались для защиты южных территорий княжества от кочевников. Рязанские князья меняли свое отношение к половцам в зависимости от политической ситуации. Зажатые между степью и сильным соседом с севера, они то искали убежище и поддержку у кочевников, то выступали против них в союзе с северо-восточными князьями. Эта практика не являлась чем-то исключительным, другие русские князья поступали точно так же.

Важным для Русской земли был лежавший через Рязань путь из Киева и Чернигова в Булгар и далее на восток. Для Рязани имело значение не только торговое соперничество; болгары были беспокойными и опасными соседями. Военные столкновения с ними были довольно часты. Взаимоотношения с мордвой не были такими напряженными как с булгарами, однако и здесь случались военные экспедиции. Под 1103 г. в летописях упоминается большой и неудачный для рязанцев поход. «Бился Ярослав с мордвой месяца марта в 4 день и побежден бысть Ярослав». Походы против мордовских владетелей продолжались и в XIII в.

Что касается взаимоотношений с северным соседом – с Ростово-Суздальским (позже Владимирским) княжеством, борьба между ними с перерывами длилась почти в течение целого столетия. Рязанское княжество как самостоятельный политический организм образовалось, когда уже развитые феодальные отношения вели к разрыву политических связей. Не обладавшая прочным внутренним

политическим устройством, растратившая силы в борьбе с булгарами, половцами, в княжеских усобицах Рязань все чаще оказывалась в сфере политического влияния Владимиро-Суздальской Руси. Только со смертью князя Всеволода Большое Гнездо в 1212 г. зависимость Рязани от Владимиро-Суздальского княжества прекратилась. Несмотря на почти постоянные войны, жизнь княжества не замирала: города и села быстро восстанавливались, развивались ремесло и торговля. Вероятно, успехи были бы большими, если бы не военные потрясения, но, во всяком случае, накануне монгольского нашествия в рязанской земле были процветающие города и села с довольно густым для того времени населением.

В декабре 1237 г. грозное бедствие постигло Рязанскую землю. Она первой стала на пути монгольского нашествия на Русь, подверглась опустошительному разорению и первой попала в зависимость от захватчиков.

1. Лучник. XIII в.

*Художник
В. Семенов*

**2. Сожжение
Рязани войсками
Батюя.**

*Лицевой
летописный
свод, XVI в.*



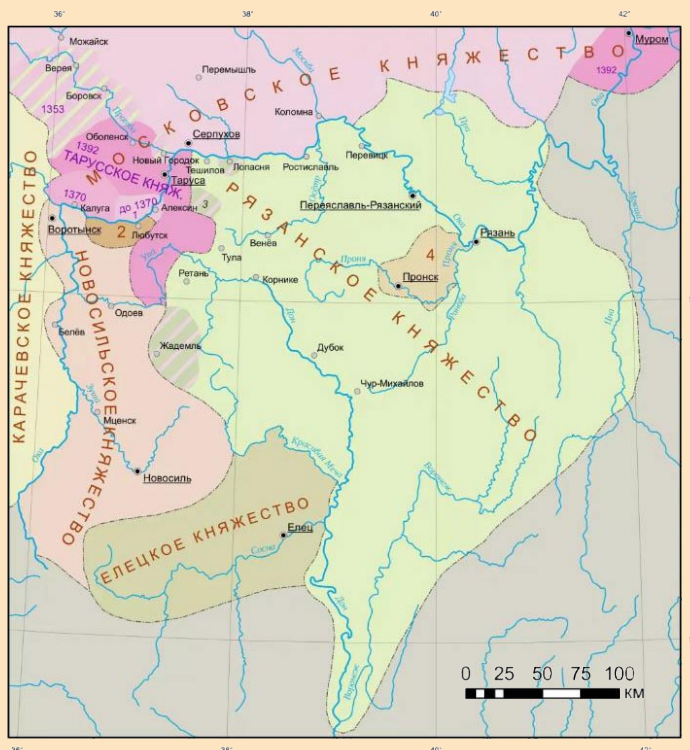
1



2



1



2

1. Мученическая смерть Романа Рязанского в Орде. Лицевой летописный свод, XVI в.

2. Рязанское княжество в конце XIV в. Составитель А.В. Дедук

Бытый осадил Рязань 16 декабря 1237 г. После шестидневной осады город был взят и разрушен. Прокатившись по Рязанской земле, монголо-татарская армия совершенно разорила ее. «Сий бо град Рязань и земля Рязаньская, изменися доброта ея и отиде слава ея и не бе в ней ничто благо видети – токмо дым и пепел...». Ордынское нашествие уничтожило целый ряд рязанских городов, которые потом уже не возродились, восстановление других шло медленно. Оставшийся в живых после волны монгольского нашествия великий князь рязанский Олег Ингваревич (1238–1258 гг.) попытался восстановить Рязань и вновь объединил княжество.

Вторая половина XIII в. была довольно тяжелым временем для Рязанской земли: помимо продолжавшихся ордынских набегов, начались усоби-

цы между рязанскими князьями. О времени правления Романа Ольговича (1258–1270 гг.) отсутствуют летописные данные, известны лишь обстоятельства его трагической гибели. За твердость веры и мученическую кончину он был причислен к лику святых.

На севере все большую роль начинает играть Москва, становясь опасным соседом, постоянными были татарские набеги и в первой четверти XIV в. Рязанские архиереи, а затем и князь перебираются в Переяславль Рязанский.

Лишь ко второй половине XIV в. Рязанскому княжеству удалось заметно укрепнуть и усилить свое положение. Расцвет Рязанского княжества пришелся на правление великого князя Олега Рязанского (1353–1402 гг.). По словам известного русского историка Д.И. Иловайского, «...полустолетнее княжение Олега было самым славным и самым счастливым сравнительно с предыдущими и последующими княжениями, несмотря на тяжкие бедствия, которые нередко посещали рязанский край при его жизни».

Рязанское княжество занимало наибольшую территорию за весь период своего существования, развивались экономические и политические отношения с другими русским княжествами, Ордой и Литвой. Довольно успешно Олег подчинял древние уделы княжества и стремился создать особый центр, около которого могла бы собраться юго-восточная Русь. Неблагоприятные географические и исторические условия, борьба с татарами, Литвой препятствовали осуществлению его стремлений. Кроме того, с 1371–1385 гг. Рязань находилась в состоянии войны с Москвой. В декабре 1385 г. при посредничестве Сергия Радонежского между князьями был заключен мир, скрепленный в 1387 г. династическим браком Федора Ольговича, сына Олега Ивановича Рязанского, и Софии Дмитриевны, дочери Дмитрия Ивановича Донского.

Олег Рязанский посылает посла к Мамаю. Лицевой летописный свод, XVI в.



В 1378 г. на территории Рязанского княжества состоялась знаменитая битва на реке Воже, где был разгромлен десятитысячный татарский отряд во главе с мурзой Бегичем. Вожская битва стала одним из первых успешных сражений русских князей под командованием великого князя Владимира Московского и Новгородского Дмитрия Ивановича.

Автор «Истории Государства Российского» Н.М. Карамзин писал о Вожской битве: «Сия победа достопамятна тем, что была первою, одержанной Россиянами над Татарами с 1224 года». Схожую оценку этому событию давал и К. Маркс, который расценивал битву как первое правильное полевое сражение, выигранное русскими в борьбе с татарами. Это высказывание немецкого философа стало хрестоматийным и вошло во все школьные и вузовские учебники. Об этом событии рассказывает и летописная «Повесть о битве на реке Воже», дошедшая до нас в нескольких редакциях. Автор Повести излагает события необычайно живо, много внимания уделено ходу боя и добытым трофеям.

Возможно, в летописи приведен рассказ очевидца. Повествование лишено украшающих формул, не гонится за поэтическими отвлечениями. При изображении боя показано, какие воинские части ударили во фланги, какие в «лице»: «с одной стороны Тимофей окольничий, а с другой стороны – князь Даниил Пронский, а князь великий ударил в лоб татарам», перечислены убитые татарские мурзы и русские военачальники.

Битва на Воже знаменовала собой победу новой тактики и неоспоримое превосходство русского войска над ордынским. Смелые действия московского князя оказались самым эффективным средством ослабления воли противника к сопротивлению и обеспечили подъем морального духа русского войска.

Битва на Воже. Лицевой летописный свод, XVI в.



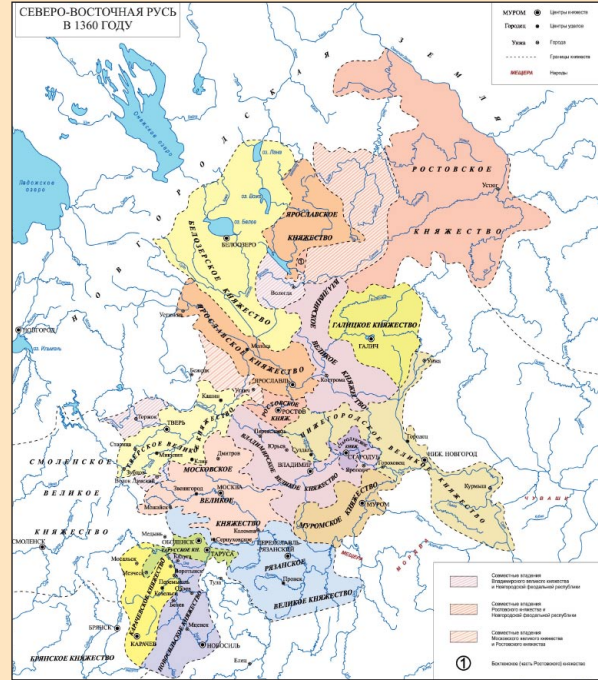
Поражение на Воже привело в ярость Мамай, и он не хотел успокоиться до тех пор, пока не отомстит московскому князю Дмитрию Ивановичу. В сентябре того же года Мамай собрал остаток своей рати и ударил на Рязанскую землю. Татары взяли города Дубок и Переяславль Рязанский, сожгли их и опустошили всю землю, но дальше за Оку не пошли.

Спустя два года, на поле Куликовом состоялось знаменитое сражение, положившее начало освобождению русских земель от монгольского ига. По традиционной исторической версии Олег Рязанский сыграл перед битвой нелицеприятную роль. Его обвиняли в измене русскому делу и называли союзником Мамаю. Описывая эпоху Куликовской битвы, некоторые летописцы не находят слов, чтобы выразить всю гнусность его поведения, и не могут упомянуть имени Олега без того, чтобы не прибавить к нему: велеречивый и худой (умом), отступник, советник дьявола, душегубивый и тому подобные эпитеты. Однако, стоит напомнить, что русские княжества XIV в. существовали как отдельные государства, вели самостоятельную внешнюю и внутреннюю политику. Не зная подробностей блестящей дипломатической игры, которую проделал Олег, чтобы не допустить врага в сердце своего княжества, видны главные ее результаты: силы Мамаю уничтожены, Рязанская земля спасена от разорения, могущественные соседи ослаблены. Да и в битве на Куликовом поле пало 70 рязанских и пронских бояр, не без ведома Олега принявших участие в ней. Перед современниками, особенно перед рязанцами, Олег был совершенно прав и вполне достоин той преданности, которую они всегда ему оказывали.

Умер Великий князь Олег Иванович Рязанский 5 июля 1402 г. Незадолго до смерти он принял монашество с именем Ионы, а затем схиму под именем Иоаким. Олег Иванович первым из рязанских князей был погребен не в древней столице, а в основанном им Солотчинском Рождества Богородицы монастыре. До наших дней дошла реликвия – кольчуга Великого князя и его мощи. Благодаря современным методам восстановления лица по черепу в Лаборатории антропологической реконструкции Института этнологии и антропологии РАН в 2010 г. удалось воспроизвести индивидуальные черты внешности Олега Ивановича и изготовить его скульптурный портрет.



1



2

1. Скульптурный портрет Олега Ивановича Рязанского.
Реконструкция Т.С. Балуевой, Е.В. Веселовской. РИАМЗ

2. Северо-восточная Русь в 1360 г.

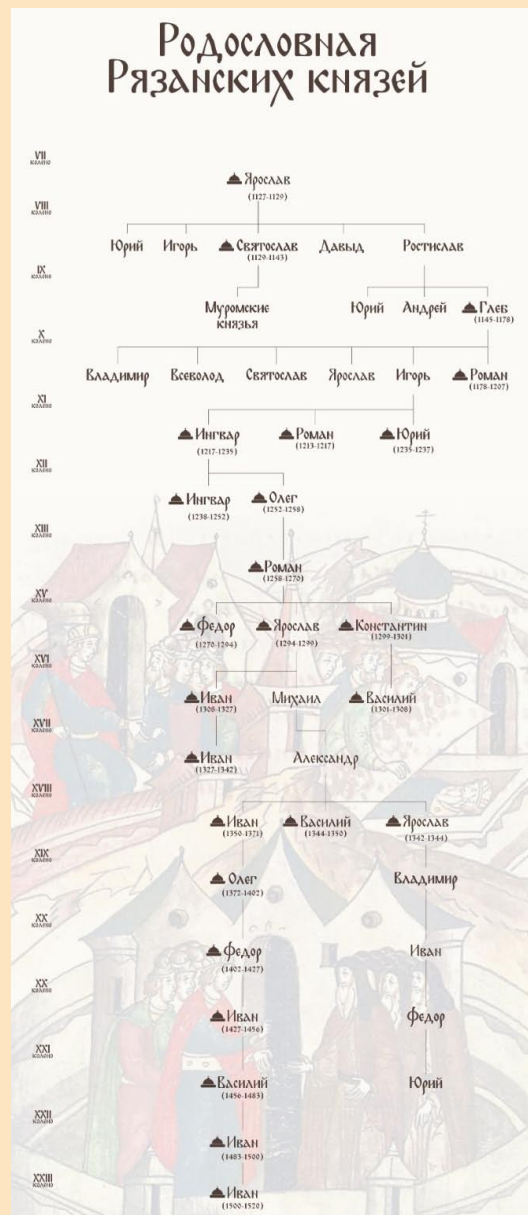
► **Родословная рязанских князей**

Последующая история Рязанского княжества представляла собой только постепенный переход к окончательному присоединению к Московской Руси. Княжество продолжало подвергаться набегам татар. В повести о царевиче Мустафе содержится рассказ об ордынском царевиче, который в 1444 г. с большой татарской ратью грабит Рязанское княжество. Однако из-за чрезвычайно ранней морозной зимы и бескормицы Мустафа вскоре вернулся «с миром», прося перезимовать в Переяславле Рязанском. Рязанцы согласились. Узнав о бедственном положении татар, московский князь Василий II выслал свои войска против них. К воинам присоединились и мордовские лыжники. Недалеко от Переяславля Рязанского между русским войском и татарами произошло сражение, известное как битва на Листани. В конце боя татары были побиты, а сам Мустафа был убит.

Между преемниками Олега нет ни одного князя, на котором можно остановить свое внимание. Последний Рязанский князь Иван Иванович попытался было избавиться от опеки Москвы, пытаясь заключить союз с Литвой и Крымским ханством, но силы были неравны. Ивану пришлось бежать в Литву, где король Сигизмунд I отдал ему в пожизненное владение местечко. Иван Иванович умер около 1534 г., не оставив наследников.

Бесконечные войны, заполняющие историю Рязанского княжества, не могли не сказаться и на характере рязанских князей. Уже упоминавшийся исследователь XIX в. Д.И. Иловайский назвал их «самой воинственной и беспокойной ветвью Рюрикова дома».

Долгий период независимости Рязанского княжества, в то время как другие земли были уже давно под властью Москвы, можно объяснить следующим. Великому князю Московскому было выгодно иметь некое буферное княжество между его владениями и татарами для защиты собственных границ, да и особых хлопот Рязанское княжество соседям не доставляло, существуя в рамках полного подчинения политике московских князей. Когда же в XVI в. Российское государство достаточно укрепило свои позиции, оно получило возможность бороться против остатков самостоятельности территорий юго-восточной Руси. Рязанское княжество присоединилось к Москве при Василии Ивановиче самым последним, в 1521 г.





УДЕЛЬНЫЕ КНЯЖЕСТВА В СОСТАВЕ ВЕЛИКОГО КНЯЖЕСТВА РЯЗАНСКОГО

В состав Великого княжества Рязанского входило несколько удельных княжеств, среди них Пронское, Коломенское, Зарайское и Елецкое.

Пронское княжество с центром в Пронске первоначально входило в состав Муромского, а впоследствии – Великого княжества Рязанского. Возникло в XII в. в результате раздела волостей между сыновьями рязанского князя Глеба Ростиславича. Пронские князья происходили из рода рязанских князей, что впоследствии не раз являлось причиной и поводом к междоусобной борьбе за великокняжеский престол.

Войска Пронского удельного княжества участвовали в победоносных сражениях над ордынцами у Шишевского леса (1365 г.) и битве на Воже (1378 г.), где князь Даниил Пронский командовал одним из трех русских полков. Во второй половине XIV в. Пронское княжество потеряло свою независимость, а его земли вошли в состав Великого княжества Рязанского. Пронское княжество перестало существовать при Василии III Ивановиче,



Пронск. Вид на Покровский бугор. 1929 г. Фото. РИАМЗ

оно вошло в Московское государство в составе Рязанского.

Коломенское княжество как удел Рязанского со столицей в Коломне выделяется во второй половине XII в. В 1301 г. Коломна была захвачена московским князем Даниилом Александровичем и присоединена вместе с уделом к Московскому княжеству. В 1385 г. рязанский князь Олег Иванович ненадолго отвоевал Коломну, но спустя год она вновь отошла к Москве.

Небольшое удельное **Елецкое княжество** с административным центром в Ельце в XII в. входило в состав Рязанских земель. Первым елецким князем считается Андрей Ростиславич, сын рязанского князя Ростислава Ярославича. В конце XIV в. удельное княжество стало независимым политическим образованием, именуемым Елецкой землей. С этим периодом связано имя последнего удельного елецкого князя Федора Ивановича, который согласно «Сказанию о Мамаевом побоище» упоминается среди русских воевод, сражавшихся на Куликовом поле в 1380 г. В 1414–1415 гг. Елецкая земля подверглась опустошительному разорению татарами, потеряла свой самостоятельный политический статус и вновь отошла к Рязанскому княжеству. В 1483 г. по решению московско-рязанского договора елецкие земли вошли в состав Великого княжества Московского.

Зарайское княжество в XII–XIII вв. было одним из небольших удельных рязанских княжеств. Как центр княжества в летописях упоминаются Осетр, Красный, Новгородок-на-Осетре, Новгородок-Рязанский. Среди удельных князей наиболее известен Федор Юрьевич, сын Великого рязанского князя Юрия Ингваревича, получивший от него в 1223 г. Зарайский удел.



Амфора. Глина.
Пронск, XII–XIII вв.
РИАМЗ



РЯЗАНСКИЕ ГОРОДА

В конце XIV в. в Рязанском княжестве насчитывалось не менее 30 городов. В особой статье-приложении географического характера, помещаемой в русских летописях под названием «Список русских городов дальних и ближних», приведен их перечень: «А се города Рязаньскии: Рязань старая на Оце. А Новый городок Олгов на усть Проне. Пронеск. Торческ. Воино. Шилов. Старый Лвов. Глебов. Зареческ. Переяславль на Трубеже. Михаилов. Перевитеск. Шипино. Ростиславль. Венев. Тешилов. Крилатеск. Неринеск. Кулатеск. Рослаль. Польскыи. Свинеск. Новгородок на Осетре. Бобруеск. Дубечин. На Плаве Микитин. Вердерев. Ломихвост. В верх Дону Дубок. Корнике. Урюпеск».

Из всего списка только пять древних поселений дожили до наших дней в статусе города, остальные превратились в села или вовсе перестали существовать, а местоположение иных рязанских городов до сих пор остается неустановленным.

Подробнее остановимся лишь на некоторых городах.

Старая Рязань

В первой половине XI в. на высоком правом берегу Оки появилась древнерусская крепость – небольшой населенный пункт, окруженный со всех сторон стенами, со стороны реки защищенный высоким обрывистым берегом, а с напольной стороны – рвом. Город Рязань возник на месте, некогда занятом одним из финно-угорских племен, покинувшем его к тому времени. Это было очень удобное в стратегическом отношении место – у основания большой излучины реки, дающее возможность контролировать обширный участок водного пути по Оке. Возникший в ходе внутренней колонизации и освоения новых плодородных земель Черниговским княжеством, город стал форпостом Руси на юго-востоке. Население его составляли выходцы из чер-



ниговских, киевских, смоленских, ростовских, суздальских земель. Свидетельство тому – украшения, височные кольца разнообразных форм, принадлежавшие женщинам различных этнографических групп.

Первое упоминание о Рязани встречается в Лаврентьевской летописи под 1096 г. в связи с междоусобицей внуков Ярослава Мудрого, когда черниговский князь Олег Святославич, потерпев поражение от двоюродных братьев, пошел к Смоленску, «и не прияша его смоляне и иде к Рязаню». Эта дата по традиции считается датой основания города, но археологи, основываясь на полученных в результате раскопок материалах, полагают, что возраст его больше примерно на сто лет.

Рязань, бывшая дальней пограничной крепостью Черниговского княжества, затем одним из городов Муромо-Рязанской земли, в середине XII в. становится столицей великого Рязанского княжества. Его

Старая Рязань. Нач. XIII в. *Реконструкция*

Украшения вятичей. Белый металл, камень. *Переяславль Рязанский, XII–XIII вв. РИАМЗ*



население увеличивается за счет выходцев из Киева, Чернигова, с Поднепровья и верхней Оки. С превращением в стольный город Великого княжества Рязань становится крупным политико-административным, военным, религиозным, торгово-экономическим, культурным центром Древней Руси. В числе других городов такого же масштаба Рязань может служить эталоном высших достижений древнерусской цивилизации: это сложный мир, сконцентрированный на небольшом пространстве. Вместе с тем, каждый средневековый город, подобно живому существу, обладал индивидуальным обликом и характером.

Город, став столицей княжества, значительно увеличивается в размерах – теперь он занимает площадь в десять раз большую первоначальной. По периметру были воздвигнуты новые укрепления. На валах стояли стены, ворота и башни прикрывали въезды в город. Высота части крепостных укреплений от вершины вала до дна рва составила более 16 м, точную высоту стен, стоявших на вершине вала, не представляется возможным определить. С восточной и южной сторон города был вырыт ров. Он имел в ширину более 8 м и глубину около 4 м от древней дневной поверхности.

Вторая половина XII – первая треть XIII в. – период расцвета Рязани. По результатам исследований может быть реконструирована впечатляющая картина огромного по тем временам укрепленного города у юго-восточного пограничья Древней Руси, в структуре которого сейчас можно выделить три части: Северный мыс, древнейшее место, где найдены следы обитания человека в эпоху бронзы, раннего железного века, средневековья; Северное городище, самая древняя часть древнерусского города; Южное городище, город XII–XIV вв. Нельзя забывать и еще об одной немаловажной территории – о посаде, расположенном вне городских укреплений, на берегу Оки и по обоим берегам реки Серебрянки. Территория столичного города составляла более 70 га, а вместе с посадом и предместьями достигла к началу XIII в. площади в 93 га. В домонгольское время в Рязани проживало от 8 до 10 тысяч человек.

Планировка Рязани была усадебной. Вдоль улиц, мощенных, вероятно, деревянными плахами, положенными на продольные лаги, шли не ряды до-



Центральная площадь Рязани.
Рис. Г.В. Борисевич

мов, а усадьбы, обычно огороженные забором или частоколом. На усадьбе были расположены жилые дома, хозяйственные постройки и ремесленные мастерские. Видимо, земля в древнерусском городе была закреплена за хозяевами усадеб, археологи прослеживают долговременное их существование на одной территории, несмотря на пожары – бедствие деревянных городов и другие невзгоды. Боярские усадьбы имели площадь до 2 тыс. кв. м. Жилые дома знатных горожан могли состоять из нескольких помещений, с галереями, переходами, теремами. У рядовых горожан дома были попроще, пол делался дощатым, в углу или в центре жилого помещения стояла печь, которую ставили на опечек. Печи были глинобитными, в богатых домах – из плинфы, древнего кирпича. Топились они по-черному, без трубы, дым выходил под потолком в узкое волоковое окошко над дверью. Дома строили с большим подпольем, иногда с ледником. Интерьер дома включал полаты, сундуки, ларцы, столы, лавки, в богатых домах встречались стулья.

На посаде, расположенном на берегу Оки, была исследована часть усадьбы. Полное изучение оказалось невозможным из-за современных построек, стоящих ныне на месте древнего посада. Природные условия, а именно влажная почва, позволили сохраниться различным предметам из дерева. Находки на раскопе свидетельствуют, что посад был весьма важной частью средневекового города, заселенной отнюдь не только беднейшим и наименее влиятельным населением. Хозяева усадьбы во второй половине XII – начале XIII в. были заняты высокопрофессиональным ремеслом, о чем свидетельствуют находки многочисленных фрагментов янтаря, бракованной заготовки сердоликовой бусины, множества фрагментов амфор. О занятиях их предков ювелирным ремеслом можно судить по найденным здесь многочисленным фрагментам тиглей, сопел, полуфабрикатов, шлаков.

В 1237 г. к границам рязанского княжества подошли полчища татаро-монголов. Ханские послы потребовали десятую часть всего достояния рязанцев, но получили гордый ответ: «Когда нас не будет, все ваше будет». Рязанская рать встретилась с войском Батыя у границ княжества, в тяжелой

1. Диорама «Взятие Рязани войсками Батыя».

*Е.И. Дешалыт
РИАМЗ*

2. Никола Зарайский.

XIV в. РИАМЗ



1



2

битве погибли рязанские князья, воеводы, воины. О тех трагических событиях рассказал единственный сохранившийся памятник рязанской литературы – своеобразный «свод» различных произведений, составленный и позднее пополнявшийся при церкви Николы в Зарайске. В составе этого «свода» дошла до нас и «Повесть о разорении Рязани Батыем». Написана она была позже самого события, многие детали нашествия стерлись из памяти, но автор имел перед глазами рязанскую летопись, помянник рязанских князей и, конечно же, пользовался народными сказаниями. Вот как там описаны трагические события: «И стал воевать царь Батый окаянный Рязанскую землю и пошел ко граду Рязани. И осадил град, и бились пять дней неотступно. Батыево войско переменялось, а горожане бессменно бились. И многих горожан убили, а иных ранили, а иные от великих трудов и ран изнемогли. А в шестой день спозаранку пошли поганые на город – одни с огнями, другие со стенобитными орудиями, а третьи с бесчисленными лестницами – и взяли град Рязань месяца декабря в 21 день. И не осталось во граде ни одного живого: все равно умерли и единую чашу смертную испили. Не было тут ни стонущего, ни плачущего – ни отца и матери о детях, ни детей об отце и матери, ни брата о брате, ни сродников о сродниках, но все вместе лежали мертвые».

«Повесть о разорении Рязани Батыем» содержит рассказ о рязанском богатыре Евпатии Коловрате, вельможе князя Ингваря Ингваревича, находившемся вместе с ним в Чернигове и вернувшемся в Рязань вскоре после ее падения. Собрав дружину в 1700 человек, он догнал татар в Суздальской земле и храбро сражался, пока не был побежден. Героизм сопротивления рязанцев не мог остановить полчищ Батыя.

После нашествия город был восстановлен, но былого величия Рязань возродить уже не смогла. Постоянная угроза нападения татар вынудила князей перенести столицу в более спокойное место, в Переяславль Рязанский. Правда, еще в XVI в. Старая Рязань упоминается в письменных источниках как город, а не запустевшее городище. Есть о ней сведения и в «Книге Большому чертежу» 1627 г., но городом она уже не названа, а в документах, датированных 1676 г., значится только село Старая Рязань, существующее и поныне.

В огне татаро-монгольского нашествия погиб не только город, оказались утраченными рязанские летописи и другие письменные источники. Поэтому так велика в изучении этого памятника русской истории и культуры роль археологии.

Старая Рязань – один из первых русских средневековых городов, который начали исследовать археологи в XIX в. Поводом стал клад золотых ювелирных изделий, случайно найденный в 1822 г. крестьянами. В 1832 г. на городище Д.П. Тихомиров исследовал остатки древнего Борисоглебского собора. В дальнейшем на городище работали члены Рязанской ученой архивной комиссии А.В. Селиванов, производивший раскопки Спасского собора, А.И. Черепнин, В.В. Крейтон, заложившие раскопы в центральной части городища. В 1926 г. археологические исследования в Старой Рязани совместно с Рязанским музеем провел крупнейший археолог В.А. Городцов. Им была исследована значительная часть территории Северного городища, произведены уточняющие исследования Борисоглебского собора, заложено большое количество шурфов с целью определения мощности культурного слоя. Он назвал эти исследования рекогносцировочными и планировал продолжить их впоследствии. Но только в послевоенное время была организована экспедиция, занимающаяся планомерными раскопками древнего города. Возглавлял ее в 1945–1974 г. д. и. н. А.Л. Монгайт, а до 1979 г. работой совместной экспедиции ИА АН СССР и Рязанского историко-архитектурного музея-заповедника руководил д. и. н. В.П. Даркевич. В этот период были обнаружены остатки Успенского собора, начаты исследования некрополя XI в. на территории Южного городища, заложены раскопы большой площади, позволяющие составить представления о рязанских усадьбах, планировке города. В 1994 г. после 15-летнего перерыва Старорязанская археологическая экспедиция возобновила свою работу под руководством д. и. н. А.В. Чернецова. Ее работа продолжается и сейчас, совместную экспедицию возглавляет научный сотрудник Института археологии РАН к. и. н. И.Ю. Стрикалов. Экспедиция исследовала городские укрепления, провела раскопки на посаде, Северном и Южном городище, что позволило уточнить даты появления и существования Рязани как города, изучить значительную часть округа Старой Рязани.



**Переславль
Рязанский
в XVII в.**
1952–1953 гг.
Автор
В.А. Кузьмин.
РИАМЗ

Переяславль Рязанский

Город Переяславль Рязанский (современная Рязань) был основан на высоком берегу реки Трубеж при впадении в нее реки Лыбедь. Город расположен в 65 км вверх по течению Оки от первой столицы Великого княжества Рязанского, Рязани.

Город имеет богатую историю. Первые поселения на его территории возникают в глубокой древности, еще в эпоху камня. В IX–X вв. здесь селятся славяне.

Именование города, по мнению лингвистов, перенесено не ранее XII в. с основанного в первой половине X в. Переяславля Русского (Южного), название которого, в свою очередь, восходит к личному имени. На Руси были и другие города с таким названием: Переяславль Залесский, основанный Юрием Долгоруким в 1152 г. Известны еще славянские города, в названии которых присутствует тот же корень: столица Болгарского царства Преслав Великий, Переяславец или Малый Преслав на Дунае.

**Скульптурный портрет
жителя Переяславля
Рязанского.** Реконструкция
Т.С. Балуевой, Е.В. Веселов-
ской. РИАМЗ



Как установлено в ходе археологических исследований, именно XII в. датируется новый приток южного населения в Среднее Поочье. Вместе с именем города, привычным укладом, переселенцы принесли и знакомые им названия рек: на территории современной Рязани присутствуют такие южнорусские гидронимы, как Трубеж, Лыбедь, Дунайчик.

Дата возникновения города является дискуссионной. В исторической науке датой основания города принято считать его первое упоминание в письменных документах. К сожалению, рязанские летописи, как отмечалось выше, не сохранились, а авторы из других древнерусских земель уделяли Рязанскому княжеству очень мало внимания. Впервые Переяславль Рязанский упомянут в Лаврентьевской летописи под 1300 г. Самая ранняя дата, 1095 г., приведена в позднем источнике, Псалтири следованной, датируемой концом XV – XVI в. В «Рязанских достопамятностях» архимандрита Иеронима, написанных в конце XVIII в., можно найти другую дату – 1208 г. Какая же из этих трех дат верна?

Маловероятность возникновения города в 1095 г. обоснована во многих научных работах. Дата 1208 г. является дискуссионной. Что касается летописной даты 1300 г., то и она не отражает действительности: упоминание города, как правило, появляется на страницах летописи, когда там происходит что-то знаменательное, а на протяжении XIII в. это было небольшое поселение, не интересовавшее, как и сотни других поселений, летописцев. Бесспорно, что город возникает задолго до того, как на него обратили внимание книжники.

Определенную информацию по этому вопросу дают результаты археологических раскопок. На Житном раскопе в кремле (2004–2015 гг.) были вскрыты культурные напластования середины – второй половины XII в. Они, безусловно, не называют точный год основания города, но позволяют обоснованно говорить о периоде, когда он возник. Этот период, начиная с середины XII в., характеризуется деятельностью рязанских князей по укреплению рубежей ставшего самостоятельным Рязанского княжества. Именно в это время в летописях появляются названия рязанских городов – Пронска (1131 г.), Осетра (1146 г.), Городца Мещерского (1152 г.), Ростиславля Рязанского (1153 г.), Колом-

ны (1177 г.). Не исключено, что в этот список следует включить и Переяславль Рязанский, по каким-то причинам не названный летописцами.

Первоначально Переяславль был небольшой крепостью на границе Рязанского княжества, долгое время он оставался маленьким городком. После разгрома Рязани в 1237 г. татаро-монголами, в конце XIII в., на Борисоглебское городище, в километре западнее Кремля, переносится резиденция митрополита. В первой половине XIV в. княжеский двор перемещается в Переяславль, который в 1339 г. впервые назван Переяславлем Рязанским, и город становится новой столицей. Как уже указывалось, связано это было с более удобным расположением города по сравнению с первой столицей.

В XV в. рязанские князья все больше попадали в зависимость от Москвы. В 1456 г. после смерти внука Олега Ивановича, Ивана, его сын Василий был отдан на воспитание в Москву. В Переяславле Рязанском находились в это время наместники московского князя. Лишь в 1464 г. Иван III отпустил рязанского князя Василия на великое княжение, женив его на своей сестре Анне.

После присоединения Рязанского княжества к Московскому государству в 1521 г. Переяславль Рязанский стал уездным центром, но остался крупным военно-оборонительным пунктом, входившим в систему Вожской засеки Московского государства.

Последующая история Переяславля Рязанского, несмотря на отдельные набеги татар и осаду города гетманом Сагайдачным в 1618 г., складывалась относительно спокойно. В 1650 г. последний раз обновлялись укрепления Переяславля Рязанского, во второй половине XVII в. город потерял свое военное значение. В 1719 г. город стал центром Переяславль-Рязанской провинции, а в 1778 г. при образовании Рязанской губернии по указу императрицы Екатерины II Переяславль Рязанский был переименован в Рязань.

Первые небольшие археологические работы в конце XIX в. в кремле Переяславля Рязанского проводил В.А. Городцов, в середине прошлого столетия работала экспедиция под руководством д. и. н. А.Л. Монгайта, с 80-х гг. XX в. раскопки проводили рязанские археологи М.М. Макаров, В.В. Судаков, В.П. Челябинов. Новый этап исследований начался с 2004 г. под руководством д. и. н. В.И. Завьялова.

Пронск

Один из древнейших рязанских городов, основан на очень высоком и живописном берегу реки Прони при впадении в нее реки Пралия. Детинец древнего Пронска, площадью около 3 га, расположен на длинном и узком мысу высотой до 100 м. В древнерусское время город имел деревянные стены и, как минимум, трое проезжих ворот, вокруг укрепленной части города располагались неукрепленные городские посады.

1. Первое упоминание Пронска.

Лицевой летописный свод, XVI в.

2. Вид на г. Пронск.

1910-е – 1 пол.
1920-х гг.
Фото.
РИАМЗ

Точная дата основания Пронска не известна, однако в Никоновской летописи под 1131 г. уже упоминаются пронские князья. Первое упоминание самого города в летописи относится к 1146 г. в рассказе о путешествии черниговского князя Святослава Ольговича.

В 1186 г. в попытке захвата удельных земель Пронск подвергается осаде рязанскими князьями. В 1207 г. город осаждают и берет великий князь Владимирский Всеволод Большое Гнездо. Зимой 1237 г. Пронск, наряду с другими



1



2

рязанскими городами, встал на пути Батыева войска и был сожжен до основания, но затем вновь отстроен.

До 60-70 гг. XV в. Пронск является столицей Пронского удельного княжества, после отходит к Рязани, а впоследствии вместе с ней входит в состав Московского княжества.

С XVI–XVII вв. Пронск представлял собой город-крепость на южных рубежах Русского государства. С 1708 г. он входит в состав Московской губернии, с 1778 г. это уездный город Пронского уезда Рязанского наместничества, а с 1796 г. – Рязанской губернии. В 1926 г. Пронск утратил статус города, в 1958 г. становится поселком городского типа.

Ростиславль

Ростиславль (Рязанский) – один из крупнейших древнерусских городов в Рязанской земле. Был основан, согласно Никоновской летописи, в 1153 г. «во имя свое» рязанским князем Ростиславом Ярославичем. В 1183 г. Ростиславль, наряду с Коломной и Борисовым, становится пунктом сбора объединенного русского войска для похода на Волжскую Булгарию, которое возглавил владимиросудальский князь Всеволод Большое Гнездо. В конце XIII – начале XIV в. город стал центром самостоятельного удела в составе Рязанского княжества. В 1342–1344 г. там располагалась резиденция великого рязанского князя Ярослава Александровича, что превращало Ростиславль в фактическую столицу Великого княжества Рязанского. В XV в. Ростиславль продолжает играть роль пограничного города на северо-западных рубежах рязанского княжества. В XVI в. после окончательного присоединения Рязанского княжества к Москве, Ростиславль постепенно утрачивает значение крупного центра, он больше не упоминается как город, но при этом продолжает оставаться центром Ростиславльского стана в составе Рязанского уезда. По письменным источникам XVII в. Ростиславль упоминается как погост, а к концу XIX в. его территория полностью приходит в запустение и используется крестьянами под пашню.

Остатки былого Ростиславля Рязанского расположены на высоком берегу Оки недалеко от д. Сосновка Озерского района Московской области.



РЕМЕСЛА

Рязанские города были центрами различных ремесленных производств. Ремесленники работали не только на внутренний городской рынок, но и снабжали своей продукцией обширную сельскую округу и даже другие города. В домонгольский период на Руси было известно свыше 60 ремесленных специальностей. К наиболее значимым занятиям относились кузнечное ремесло, обработка цветных и драгоценных металлов, камнерезное ремесло, гончарное дело, обработка дерева, кости, кожи, прядение и ткачество.

Металлурги и кузнецы – главные мастера средневековья. Они владели многими приемами и технологиями, умели насыщать железо углеродом, делая его твердым, сваривать полосы железа и стали, лудить, делать вставки из бронзы и золота, украшающие предметы быта и оружие. Железо получали из луговых и болотных руд, изготавливали из него домашнюю утварь, ремесленные инструменты, земледельческие орудия, конскую сбрую и снаряжение всадника, оружие, замки и ключи, а также принадлежности костюма и украшения. Все эти предметы сделаны мастерами разных специальностей, на которые делились ремесленники-кузнецы: оружейники, замочники, гвоздочники и другие.

1. Удила. Железо.
Переяславль
Рязанский,
кон. XV – нач. XVI в.
РИАМЗ

2. Замок. Железо.
Округа
Переяславля
Рязанского,
XIII–XV вв.
РИАМЗ



1



2



1. Инструменты и орудия. Железо. Старая Рязань, Переяславль Рязанский, XII–XVI вв. РИАМЗ

2. Подвеска. Медный сплав. Старая Рязань, XII–XIII вв. РИАМЗ

3. Перстень, фрагмент. Медный сплав. Округа Переяславля Рязанского, XII–XIII вв. РИАМЗ

Среди кузнецов были особые специалисты, современники называли их златокузнецами. Ювелиры выполняли и простые украшения из недорогих сплавов и подлинные шедевры древнерусского искусства.

Накануне штурма Старой Рязани в 1237 г. жители прятали свои ценности в землю. После находки первого клада ювелирных украшений в 1822 г., ставшего широко известным, в ходе раскопок или случайно, при полевых работах, на городище было найдено еще 16 кладов золотых и серебряных изделий второй половины XII – первой трети XIII в., поражающих виртуозной техникой исполнения и утонченным вкусом. По количеству кладов, обнаруженных в стране, Старая Рязань идет на первом месте.

Первый клад включал колты, медальоны, ажурные бусины, перстни, нашивные бляшки, браслет, крестики. Клад № 17 был обнаружен в 2013 г., вещи из этого комплекса принадлежали мастеру-ювелиру. В составе



2



3



1



2



3



4

клада были четыре медальона, столько же колтов, более 20 бусин, несколько каменных крестов, подвески, серебряные трехбусинные полукольца, витые браслеты, золоченые нашивные бляшки, золотой и три серебряных слитка, узкая полоса из золота и серебра, матрицы (инструменты).

Благодаря старорязанским кладам ювелирных изделий, находкам инструментов ювелира, довольно много известно о древнерусском ювелирном ремесле. Ювелирам были доступны все технические приемы: ковка, литье, тиснение, гравировка, золочение, зернь, скань, чернь, эмаль. Драгоценный убор княжеской семьи служил знаком высокого положения владельцев, демонстрируя их особый статус, удачу и славу.

Украшения обычных горожан, обнаруживаемые в рязанских городах, производились из более дешевого материала, но так же

1. Рясна (головное украшение). Серебро. Старая Рязань, кон. XII – 1 треть XIII в. Клад 2005 г. РИАМЗ

2. Медальон. Серебро. Старая Рязань, кон. XII – 1 треть XIII в. Клад 2005 г. РИАМЗ

3. Матрицы. Медный сплав. Старая Рязань, XII–XIII вв. РИАМЗ

4. Литейная форма. Камень. Переяславль Рязанский, XV–XVI в. РИАМЗ



1. Украшения.
 Медный сплав.
 XII–XVI вв.
 РИАМЗ

1

**2. Рукой,
 фрагмент.**
 Глина. Округа
 Переяславля
 Рязанского, XVI в.
 РИАМЗ

были наполнены глубоким смыслом, отражающим представления средневекового жителя об устройстве окружающего мира и месте человека в нем, долженствующие уберечь своего владельца от напастей, привлечь судьбу на сторону хозяина.

Непрерывной находкой археологов являются фрагменты глиняной посуды. Гончарное ремесло, требовавшее определенной квалификации и обо-



2



1

1. Керамическая посуда.

Глина. Старая Рязань,
Пронск, Переяславль
Рязанский XIII–XVI вв.
РИАМЗ

2. Изразец, фрагмент.

Глина. Переяславль
Рязанский, XVI в.
РИАМЗ



2

рудования, было профессией. В XII–XIII вв. производство глиняной посуды на рязанской земле шло в традициях древнерусского гончарства с применением ручного гончарного круга. Позднее, в XIII–XV вв., в гончарном деле начинают формироваться, а затем преобладать региональные т.н. «поокская», «рязанская» и «переяславльская» традиции изготовления керамики. Гончары изготавливали миски, кувшины, горшки, светильники, рукомойники. Тулово сосудов украшалось линейным, волнистым, реже штампованным орнаментом. Многие сосуды на дне имели клейма в виде различных знаков и геометрических фигур. Из глины выполнялись изразцы для печей.

Очень высоко было развито кожевенное и сапожное ремесла, о чем свидетельствуют многочисленные детали кожаной обуви, являвшейся характерной чертой городского костюма, а также обрезки от ее раскроя.

Вначале мастера-кожевники тщательно готовили кожу, выдвевали ее, придавая прочность. Шкуру вымачивали, удаляли шерсть, размягчали с помощью кислых хлебных растворов.

Затем дубовой, ивовой, еловой корой проводилось дубление, которое делало кожу устойчивой к процессам гниения. После этого кожу выравнивали, вытягивали, жировали, размягчали и окрашивали.

Вырезали обувные детали из подготовленной кожи, а затем их сшивали мастера-сапожники. Кожаную обувь носили все: мужчины, женщины, дети. Обувь была дорогой, ее использовали долгое время, а продлить срок службы позволял ремонт. Нередко на изготовление вещей шла кожа, уже бывшая в употреблении. При раскопках обнаруживаются как отдельные детали кожаных сапог, так и полные их формы.

Помимо обуви, из кожи делали рукавицы и фартуки; ремни и ремешки; кошелочки, сумочки, ножны, футляры для ложек; наперстки.



1

1. Изразец, фрагмент. Глина. Переяславль Рязанский, XVI в. РИАМЗ



2

2. Ножны. Кожа. Переяславль Рязанский, 2 пол. XV в. РИАМЗ



3

3. Наперсток. Кожа. Переяславль Рязанский, 2 пол. XV в. РИАМЗ



4

4. Футляр для ложки. Кожа. Переяславль Рязанский, 2 пол. XV в. РИАМЗ



5

5. Сапог. Кожа. Переяславль Рязанский, 1 пол. XVI в. РИАМЗ



6

6. Ключ на шнурке. Железо, кожа. Переяславль Рязанский, 2 пол. XV в. РИАМЗ



7

7. Кошелек. Кожа. Переяславль Рязанский, рубеж XII–XIII вв. РИАМЗ



1

1. Игрушка-брунчалка.

Кость. Переяславль
Рязанский, XVI в.
РИАМЗ

О высоком профессионализме ремесленников-косторезов говорят находки, выполненные из кости. Из нее изготавливали напершия, накладки на рукояти ножей, затыльники ножей, иглы и игольники, гребни, вертлюги, всевозможные накладки, кресты, весы, а также игрушки.

Горожане занимались производством практически всего необходимого для жизни в домашних условиях, конечно, за исключением изготовления предметов, требовавших особых знаний и умений, специального оборудования. Прядение, ткачество, изготовление одежды было женской частью домашнего труда. Частой находкой во время раскопок являются пряслица, веретена и остатки тканей. Пряслица и веретена – вещи, необходимые каж-

2. Напершия рукояти плети. Кость.
Старая Рязань, XII–XIII вв. РИАМЗ

3. Рукоять ножа. Кость, медный сплав.
Старая Рязань, XII–XIII вв. РИАМЗ

4. Печать. Кость. Переяславль
Рязанский. XVI в. РИАМЗ

5. Крест-тельник. Кость. Старая Рязань,
XII – 1 треть XIII в. РИАМЗ

6. Вертлюг. Кость. Старая Рязань,
XII–XIII вв. РИАМЗ

7. Гребень, заготовка. Кость. Старая Рязань,
XII–XIII вв. РИАМЗ



3



5



6



2



4



7



**Предметы женского
рукоделия.**

Шерсть, дерево, глина.
Переяславль Рязанский,
XV–XVI вв. РИАМЗ

дой рукодельнице. Пряжа наматывала на веретено нить из кудели, а пряслице было своеобразным грузиком.

В Рязанском княжестве занимались охотой и рыболовством, что позволяло дополнять рацион или разнообразить питание. Свидетельства этому – находки рыболовных крючков, грузил, поплавков, костей и позвонков рыб. Многие горожане имели наделы в поле, вели подсобные хозяйства. Серпы и косы, обнаруженные при раскопках, красноречиво говорят об этом.



**Поплавки,
грузило,
рыболовные
крючки.** Дерево,
глина, береста,
железо.
Переяславль
Рязанский,
XV–XVI вв.
РИАМЗ



ДЕНЕЖНОЕ ОБРАЩЕНИЕ РЯЗАНСКОГО КНЯЖЕСТВА

После монгольского завоевания 1237 г. в денежном обращении Рязанского княжества продолжался безмонетный период. Для крупных торговых операций и выплаты дани по-прежнему использовали шестиугольные и палочковидные серебряные слитки, получившие в научной литературе название гривен киевского и новгородского типов. В XIV – первой половине XV в. целый палочковидный слиток именовался рублем, а его половина – полтиной.

После распада Монгольской империи русские княжества оказались в вассальной зависимости от Джучидов, потомков Чингисхана, управлявших западной частью бывшей империи, получившей название Орды (Золотой Орды, Улуса Джучи). В правление хана Джанибека во второй трети XIV в. начинается массовый приток ордынского серебра в денежное обращение Рязанского княжества. В это же время благодаря хорошему качеству металла и постоянству веса дирхамов появляются подражания им.

С 1370-х гг. в денежное обращение Рязанского княжества начинают попадать джучидские монеты и подражания им с буквенными надчеканками. Их происхождение точно пока тоже не установлено. Ранее их все считали

1-2. Гривны. Серебро.
XII–XIII вв. РИИМЗ

3. Полтина. Серебро.
XIV – 1 пол. XV в.
РИИМЗ

4. Дирхам. Серебро.
1310-е гг. РИИМЗ





1



2

1. Монеты Рязанско-го княжества «кунья мордка». Серебро. Кон. XIV в. РИАМЗ

2. Весы, фрагмент. Кость. Переяславль Рязанский, XIV в. РИАМЗ

рязанскими, однако сейчас приходит понимание, что часть их могла быть связана с верховскими княжествами и бывшими ордынскими владениями в Поочье.

На рубеже XIV–XV вв. появляются монеты Джучидов и подражания им с характерными надчеканками, получившими впоследствии народно-обиходное название «мордки» и именуемыми в научной литературе рязанскими тамгами.

В 1430-е гг. появились денги с тамгой и прямоугольной рамкой, по внешним сторонам которой шла русская надпись с упоминанием великого князя Ивана Федоровича. Самобытная рязанская чеканка продолжалась до смерти Ивана Федоровича в 1456 г. С именем его сына Василия Ивановича, вернувшегося в 1464 г. из Москвы, связывают последние два типа рязанских денег, отчеканенных уже по московскому образцу, с изображением птички и четвероного зверя. Однако место их выпуска, Переяславль Рязанский или Москва, пока не установлено.

Для проверки качества монет по их весу применялись специальные весы.



ТОРГОВЛЯ

Часть дорогостоящих предметов привозили в Рязанское княжество из далеких стран иноземные и русские купцы. Выгодное географическое положение княжества позволило ему превратиться в большой торговый центр. Река Ока являлась оживленной торговой магистралью и одним из участков важнейшего торгового пути, связывавшего земли славян с Востоком.

Среди иноземных товаров видное место на Руси занимали роскошные ткани. Найденные в Старой Рязани ткани с вытканными на них золотом орнаментом являются кусками парчи и оксамита, самой ценной ткани среди многочисленных сортов, доставляемых из-за рубежа. Рязанские купцы привозили нательные каменные крестики из Корсуня.

1. Монета, болгарская имитация. Медный сплав. Старая Рязань, 1202–1215 гг. РИАМЗ

2. Монета. Медный сплав. Старая Рязань, 976 – около 1030–1035 г. РИАМЗ

3. Ткань, фрагменты. Парча. Старая Рязань, XII–XIII вв. РИАМЗ



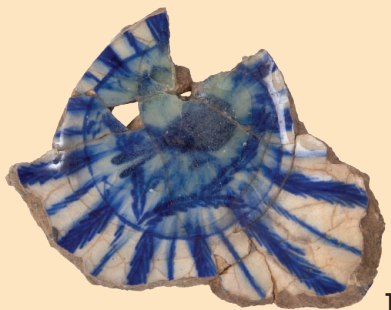
1



2



3



1. Чаша, фрагмент. Глина. Переяславль Рязанский, XIV в. РИАМЗ



2. Сосуды, фрагменты. Стекло. Переяславль Рязанский, XIII–XIV вв. РИАМЗ



3. Бусины. Стекло. Старая Рязань, Переяславль Рязанский, XII–XVI вв. РИАМЗ

4. Крест. Янтарь. Старая Рязань, XII–XIII вв. РИАМЗ

В XII–XIII вв. из Византии импортировалось вино и масло, о чем свидетельствуют крупные тарные сосуды (амфоры) южного типа. В слоях XIII–XIV вв. встречается пышно орнаментированная многоцветная поливная посуда, поступившая из Золотой орды, Средней Азии и Херсонеса. Это дорогая, не в каждом доме бытовавшая посуда.

Привозили и украшения – бусы из прозрачного или глухого стекла, из поделочных камней (янтаря, горного хрусталя, халцедона, сердолика и пр.), вставки для перстней, сами поделочные камни.

Из Сирии и Европы поступали стеклянные кубки, из Причерноморья – самшитовые гребни.

Импортным, привезенным, вероятнее всего, из Золотой Орды является и перстень-печатка, украшенный восточным орнаментом, получивший название арабески. Традиция ношения таких перстней пришла из Византии еще в X в. Их оттиски исполняли роль подписи.

Для подтверждения качества перевозимых товаров применялись свинцовые пломбы и печати.



5. Перстень. Белый металл. Переяславль Рязанский, XIV–XVI вв. РИАМЗ

6. Печать вислая. Свинец. Старая Рязань, XII–XIII вв. РИАМЗ





ХРАМОВОЕ ЗОДЧЕСТВО РЯЗАНСКОЙ ЗЕМЛИ

Культура Рязанского княжества – культура христианских городов. Жизнь средневекового человека тесно была связана с церковью – от крещения до отпевания. А между ними – венчанье, рождение детей, праздники, церковные службы, молитвы, просьбы и обещания. В каждом селении была церковь или часовня, но определение их остатков представляет большую трудность для исследователей. Чуть лучше дело обстоит с изучением фундаментов каменных построек. Редко встречаются и детали внутреннего убранства церквей: фрагменты цепей для кадила, элементы больших светильников-хоросов.

В Старой Рязани существовали три каменных собора: Успенский, Борисоглебский, Спасский.

Древнейший **собор Успения Пресвятой Богородицы** был сооружен в середине XII в., вероятно, при Ростиславе Ярославиче. Собор имеет сходство с одноименным собором Елецкого монастыря в Чернигове. Это был трехнефный шестистолпный храм с тремя апсидами и закрытым нартексом, построен из плинфы на ленточном фундаменте.

Упоминается собор в летописи в связи с Батыевым нашествием под 1237 г. и в «Повести о разорении Рязани Батыем». Собирая дружину на битву с Батыевым войском, «князь великий Юрий Ингваревич ... пошел в церковь Успения пресвятой владычицы Богородицы, и плакал, и молился»; «взяли град Рязань месяца декабря в двадцать первый день. И пришли в церковь соборную пресвятой Богородицы, и великую княгиню Агриппину, мать великого князя, со снохами и прочими княгинями посекли мечами а епископа и священников огню предали – во святой церкви пожгли...».

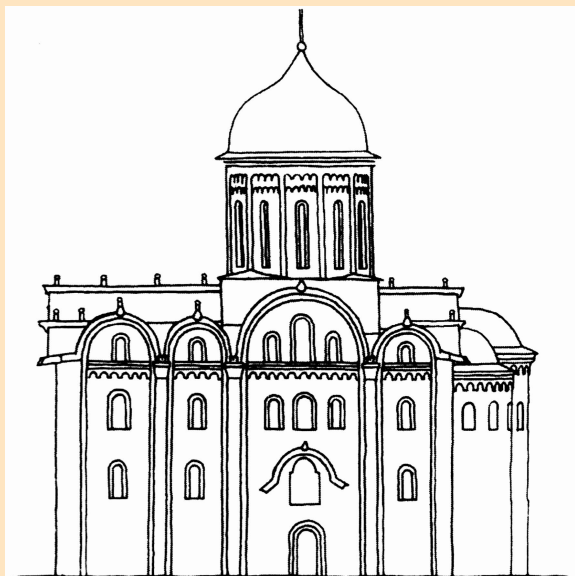
Полное разрушение храма произошло в первой половине XVIII в. В земле сохранились фундаментные рвы и фрагменты фундаментов, исследованных в 1949 г. д. и. н. А.Л. Монгайтом.

Хорос (церковный светильник), фрагмент.
Медный сплав.
Старая Рязань, XII–XIII вв.
РИАМЗ



Собор Бориса и Глеба был построен при Глебе Ростиславиче (1155–1177 гг.). Свв. Борис и Глеб были первыми русскими канонизированными святыми. Они были почитаемы на всей территории Руси, но особенно – в Рязанской земле. Рязанские князья были их близкими родственниками, отец основателя рязанской династии князей Святослав Ярославич был участником переноса их мощей во вновь построенную каменную церковь в Вышгороде близ Киева и церемонии канонизации святых, ставших заступниками и молитвенниками русских князей. Построенный в их честь храм был шестистолпным трехнефным трехапсидным с двумя(?) приделами и притвором, с закрытым нартексом, с внутренним приделом. Собор был построен из плинфы, украшен белокаменной резьбой, витражами, изнутри расписан фресками. При строительстве храма в стенах и под полом были сооружены склепы для погребений членов княжеской семьи, ктиторов.

Под 1194 г. Никоновская летопись сообщает о погребении рязанского князя Игоря Глебовича «во граде Рязани в церкви камене святых мученик Бориса и Глеба».



1



2

1. Успенский собор.
Старая Рязань.
Реконструкция
Г.В. Борисевича

**2. Икона «Богоматерь
Одигитрия».** Дерево,
левкас, темпера.
1 четв. XIII в. РИИМЗ

До начала XIII в. Борисоглебский собор был княжеским придворным храмом, княжеской усыпальницей. С образованием Рязанской епархии он стал и местопребыванием епископской кафедры и усыпальницей рязанских архипастырей. С этим связаны погребения, совершенные внутри храма, под полом. Характер археологического материала, полученного при раскопках собора, позволяет считать, что в XIII в. это – кафедральный собор, резиденция епископа, где велась хозяйственная документация, переписывались рукописи, украшенные орнаментами и буквицами, где были образованные книжники, знавшие греческий язык, где велось обучение письму и сложным календарным расчетам дат христианских праздников.

До наших дней дошли фрагменты фундаментов собора, небольшие фрагменты кладки стен и склепов, скрытые под землей. Исследовали собор Д.П. Тихомиров (1836 г.), В.А. Городцов (1926 г.), А.Л. Монгайт (1948 г.), Л.А. Беляев (1999–2004 гг.).

В 1886 г. на месте погибшего храма была возведена часовня, а в 1913 г. на этом месте начато строительство новой церкви «иждивением местной помещицы Стерлиговой». От нее сохранились четыре кирпичных столба подкупольного квадрата церкви.

Спасский собор был четырехстолпным трехапсидным с двумя приделами, построен из плинфы на ленточном фундаменте. По ряду признаков исследователи полагают, что храм мог быть монастырским или домовою княжеской церковью.

Собор упомянут в летописи под 1258 г. «Преставися князь великий Олег Рязанский, постригся во иноческий образ и в схиму, на страстной неделе в среду, и положен бысть в церкви Святого Спаса». При исследованиях внутри и снаружи храма были обнаружены многочисленные погребения, среди них – могилы, где были захоронены черепа, одна – внутри храма, другая – снаружи, вблизи его стен. Возможно, это братские могилы рязанцев, погибших при обороне города в декабре 1237 г. или костницы, сооруженные позже, когда храм был монастырским.

В конце 1960-х гг. фундаменты собора были музеефицированы – залиты раствором с добавлением фрагментов плинфы и белого камня и выведены на уровень дневной поверхности.

Исследовался А.В. Селивановым (1888–1889 гг.), А.Л. Монгайтом (1968 г.).

Интерьер рязанских церквей, безусловно, включал иконы. Трагические события не позволили им дожить до наших дней, но сохранилась икона Богородицы Одигитрии. Исследования показали, что, скорее всего, именно она была принесена с Афона епископом Ефросином в первой четверти XIII в. Многие признаки говорят о том, что икона была выполнена на заказ. Сам факт ее появления в Рязани был свидетельством высокой общей культуры города. Не случайно здесь был востребован памятник такого уровня и значения. Икона Богородицы Одигитрии находилась в Успенском соборе Рязани и, может быть, именно о ней упоминает автор «Повести о разорении Рязани Батыем», рассказывая, как, узнав о нападении на княжество Батыя, предчувствуя гибель свою, родственников, горожан князь Юрий Ингоревиич «плакаша пред образом милостиве вседержителя и пречистой его матери Одигитрии, юже принес епископ Ефросин иза Святыя горы».

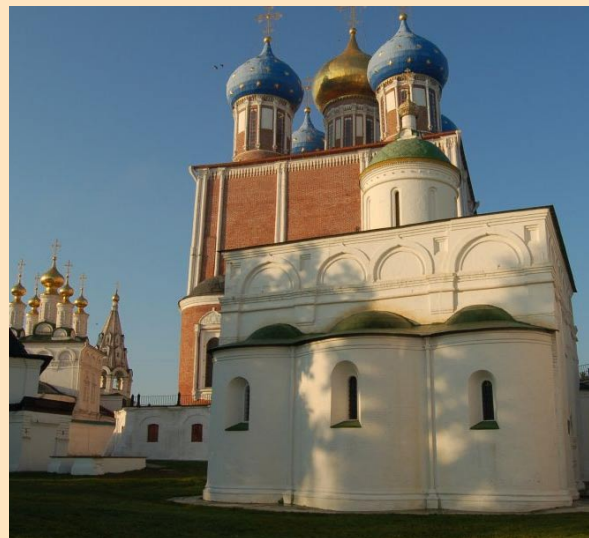
В Переяславле Рязанском каменные памятники монументального зодчества стали появляться при князе Олеге Рязанском. На территории города возводится общегородской **собор Успения**, который позднее был освящен как Христорожественский и до наших дней дошел почти полностью перестроенным. Изначально собор был построен из белого камня в раннемосковском архитектурном стиле, был одноглавый четырехстолпный трехапсидный. На протяжении всего XV в. Успенский собор служил усыпальницей рязанских князей и княгинь. Здесь находятся мощи епископа Василия Рязанского, одного из самых известных и почитаемых святых на Рязанской земле. Святитель Василий I, рязанский чудотворец, епископ Муромский и Рязанский, жил во второй половине XIII в. Числится четвертым в списке рязанских владык и упомянут в Лаврентьевской летописи. В юношестве Василий принял монашеский постриг в Муроме, а позднее стал епископом Муромским, святителем церкви Бориса и Глеба. Через какое-то время по злему навету церковный служитель был необоснованно обвинен во многих грехах и изгнан из Мурома. Тут и происходит чудо. Придя на берег Оки, чтобы покинуть город, владыка снимает с себя мантию, расстилает ее по воде,

1. Икона «Василий Рязанский». XX в.
РИАМЭ

2. Архангельский собор.
Переяславль Рязанский. XV в.



1



2

всходит на нее с образом Богоматери и, чудесно несомый силой Божией, быстро плывет по реке против ее течения. Так он добирается до Старой Рязани, а затем и до Переяславля Рязанского. Здесь он основывает новую епископию и становится епископом Рязанским. Умер епископ Василий Рязанский в 1295 г. Мощи святителя были обретены 10 (20) июня 1609 г. в Рязани у Борисоглебского собора.

На закате Рязанского княжества, на рубеже XV–XVI вв., недалеко от Успенского собора строится еще один – **Архангельский**. Это одноглавый четырехстолпный крестовокупольный кирпичный храм с тремя апсидами и тремя входами. Изначально являлся княжеской домовою церковью, а впоследствии стал усыпальницей рязанских архиереев.

В Новом Ольгове городке, который располагался в 6 км от Рязани при впадении реки Прони в Оку и рассматривался как форпост столицы княжества, располагалась небольшая оригинальная по архитектуре кирпичная бесстолпная церковь, в плане крестообразной формы с сильно уплощенной апсидой. Она находилась на площадке городища перед воротами.

ВЕРОВАНИЯ И ХРИСТИАНСКАЯ КУЛЬТУРА



В каждом доме присутствовали изображения святых, а каждый христианин носил нательный крест. Это одна из наиболее распространенных категорий находок как в городских слоях, так и на сельских поселениях. Археологи обнаруживают маленькие кресты-тельники, крупные наперстные кресты, створчатые кресты-энколпионы, арочные и иные нательные иконки, изготовленные из цветного металла, камня, кости или дерева.



1. Кресты нательные.
Медный сплав,
камень, кость.
Старая Рязань,
Переяславль
Рязанский, округа
Переяславля
Рязанского,
XII–XVI вв. РИАМЗ

2

2. Иконка, фрагмент.
Камень. Переяславль
Рязанский,
XII–XIII вв. РИАМЗ.

3. Образок. Медный
сплав. XVI в. РИАМЗ

1

3

1. Икона «Архангелы и избранные святые».
Медный сплав. Старая Рязань, XV–XVI вв. РИАМЗ

2. Икона «Деисус». Камень.
Старая Рязань, XII–XIII вв. РИАМЗ

3. Иконка «Борис и Глеб».
Камень, серебро.
Солотчинский монастырь, XII–XIII вв. РИАМЗ



1



2



3

С особым чувством относились жители Рязанского княжества к Иисусу Христу, Богородице, святым Борису и Глебу, предводителю небесного воинства архангелу Михаилу, Никите-бесогону.

Несмотря на высокий уровень христианизации, многие находки позволяют говорить о сохранившихся в среде горожан и сельских жителей пережитках язычества. Подтверждением тому являются многочисленные подвески-амулеты в виде лунниц, ключей, топоришков, ложечек, гребней, бубенчиков, клыков животных, монетовидных и зооморфных подвесок, а также литейная форма из Переяславля Рязанского для изготовления таких подвесок.

4. Подвески-амулеты. Медный сплав.
Старая Рязань, XII–XIII вв. РИАМЗ

5. Литейная форма. Камень.
Переяславль Рязанский, XII–XIII вв. РИАМЗ



4



5

ГРАМОТНОСТЬ И КНИЖНАЯ КУЛЬТУРА



Находки предметов с буквами и надписями позволяют составить представление об уровне письменной культуры жителей Рязанской земли. Особенно много таких находок было сделано в Старой Рязани. Среди бытовых предметов, на которые наносились надписи, можно отметить пряслица и амфоры. Широко известен фрагмент амфоры с процарапанной надписью «Новое вино добрило послал князю Богунка». На пряслицах, найденных на городище Старая Рязань, есть надписи «Любин», «Молодило», «княжее». Две последних надписи явно указывают на мужчин, как авторов надписей, но явно указывают на грамотность женщин, которым были вручены подарки, и дарящий явно знал, что избранница может прочесть надпись, иначе она была бы бессмысленной.

При раскопках старорязанских Успенского и Борисоглебского соборов была найдена целая серия фрагментов глины, на боковых сторонах которых имеются выпуклые надписи, вырезанные на форме, в которой кирпич формовался. Надписи исследователями интерпретируются как содержащие, вероятно, имена мастеров. Из Борисоглебского собора происходят фрагменты витражного стекла с надписью золотом по темному фону. Это, скорее всего, фрагмент витража с именем святого, изготовленного русским мастером. При раскопках собора найдено значительное количество раз-



**Плинфа
с княжеским
клеймом.** Глина.
Старая Рязань,
XII–XIII вв. РИАМЗ

ного рода надписей-граффити на фресковой штукатурке. Среди граффити имеются кресты, монограммы, молитвенные формулы, заглавные буквы, личные имена, среди них – княжеское – Игорь, хозяйственные надписи, в том числе на греческом языке, а также уникальное изображение так называемой «пасхальной руки» с буквами-цифрами кириллического алфавита. Известны надписи и на предметах христианского культа, таких как каменные наперсные кресты и резные иконки. Среди надписей встречаются не только домонгольские, но и датируемые XIV–XV вв.

В 1997 г. на посаде Старой Рязани была обнаружена и берестяная грамота, первая на рязанской земле. Несмотря на то, что она была сильно фрагментирована и не несла на себе читаемого текста, это стало важнейшим открытием, позволившим включить Рязань в список городов, где использовалась частная переписка на бересте. Датируется грамота первой четвертью XIII столетия.

О распространении книжной культуры среди горожан свидетельствуют многочисленные находки книжных застёжек и накладок на книжные переплеты.

1. Фреска с граффити, фрагмент. Старая Рязань, XII–XIII вв. РИАМЭ

2 Фрески, фрагменты. Старая Рязань, XII–XIII вв. РИАМЭ



1

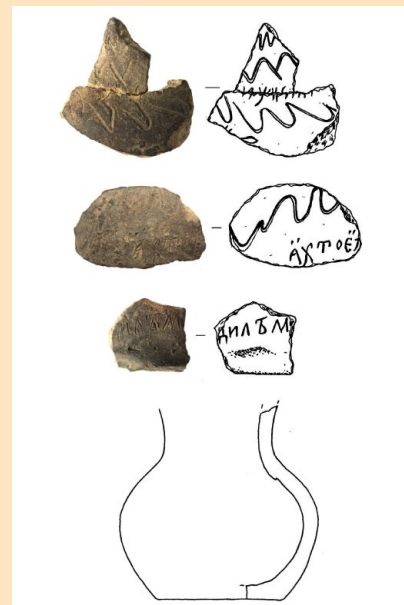


2

По уровню грамотности и образованности не отставал от Старой Рязани и Переяславль Рязанский. На основе полученных археологических данных было установлено, что грамотность не была привилегией господствующего класса и духовенства, она широко проникла в среду простых горожан. Об этом свидетельствуют надписи на различных предметах, использовавшихся в быту и хозяйстве. Это граффити на миниатюрном кувшинчике с пожелательной надписью, где можно прочесть обычное для таких наказов начало («АХТОЕ»), каменное рыболовное грузило, на котором процарапаны две начальные буквы русского алфавита, самшитовые гребни с инициалами владелиц, кожаная бирка с буквами «П» и «Р».

На Борковском селище, расположенном недалеко от исторического центра Переяславля Рязанского обнаружено шиферное пряслице XII в. с надписью «ПРАСЛНЬ ПАРАСНН», указывающее на принадлежность данного изделия мастерице по имени Парася, уменьшительное от Прасковья.

Поистине уникальной находкой для Переяславля Рязанского стала первая берестяная грамота, найденная в 2021 г. на Введенском раскопе в кремле. Грамота происходит из слоев второй половины XV в. с территории одной из раскопанных усадеб. Переяславль Рязанский стал тринадцатым древнерусским городом, где найдены берестяные грамоты.



1. Сосуд с надписью. Глина. Переяславль Рязанский, XV–XVI вв. РИАМЗ

2. Пряслица. Камень. Округа Переяславля Рязанского, XII–XIII вв. РИАМЗ

2. Грамота № 1. Береста. Переяславль Рязанский, 2 пол. XV в. РИАМЗ

4. Торговая бирка. Кожа. Переяславль Рязанский, 1 пол. XVI в. РИАМЗ



2



3



4



1

1. Изделие с метками. Береста. Переяславль Рязанский, 2 пол. XV в. РИАМЗ

2. Писала. Медный сплав, железо. Старая Рязань, Переяславль Рязанский, XII–XV вв. РИАМЗ



2

3. Грузило. Камень. Переяславль Рязанский, 1 пол. XVI в. РИАМЗ



3

Грамота содержит отрывок известного религиозного текста, в котором предрекается конец света и бедствия, предшествующие ему. Он был частью документа – пасхалии, содержащей расчет даты Пасхи на несколько лет. Ожидание конца света окрасило всю духовную атмосферу общества того времени. Видимо подобными настроениями были охвачены не только ученые богословы, они были не чужды и рядовым жителям средневекового Переяславля Рязанского. В этом и состоит значение этой исключительно ценной находки.

Еще одна берестяная находка – что-то вроде «пробы пера» на обрезке бересты второй половины XV в. и детский рисунок на берестяном туеске XIV–XVII вв., изображающий всадника на лошади, в которую впряжены волокуши со всадником и сидящей в волокушах женщиной. В левой части бересты изображена рука, держащая восьмиконечный крест и лодка.

В обеих столицах найдены металлические писала – орудия письма, использовавшиеся для надписей на бересте или по навощенным дощечкам (церам). Такой инструмент имел вид стержня, один конец которого был заострен, другой имел форму лопаточки.

ИГРЫ, ИГРИЦА, ИГРУШКИ



Детские игрушки и атрибуты различных игр – достаточно частая находка в археологических слоях древнерусских городов. Игрушки, изготовленные из глины, например, свистульки, погремушки, лошадки, игрушечная посуда, были продукцией городских ремесленников и приобретались на городском торгу. Игрушки из органических материалов, таких как дерево, кора, кожа, ткань, напротив, были, как правило, самоделками и изготавливались самими детьми или их родителями.

Одна из самых крупных коллекций таких игрушек, обнаружена в кремле средневекового Переяславля Рязанского. Изготовленные из недолговечных материалов, они прекрасно сохранились за счет обильного содержания влаги в культурных отложениях. Преобладают поделки из коры и де-



1



2



3

1. Игрушка. Глина. Старая Рязань, XII–XIII вв. РИАМЗ

2. Игрушки-свистульки. Глина. Переяславль Рязанский, XV–XVI вв. РИАМЗ

3. Игрушки-коники. Глина. Переяславль Рязанский, XV–XVI вв. РИАМЗ

4. Игрушка-погремушка. Глина. Переяславль Рязанский, XVI в. РИАМЗ



4



1

1. Антропоморфная маска-личина. Кожа.
Переяславль Рязанский, 1 пол. XVI в.
РИАМЗ



2

2. Игрушка-лодочка. Дерево.
Переяславль Рязанский, 2 пол. XV в.
РИАМЗ

3. Бабки, кубарь, волчок. Кость, дерево.
Переяславль Рязанский, XVI в. РИАМЗ



3

рева: лодочки, игрушечный меч, волчок для игры в кубарь, шары для игры в «котел», своеобразный хоккей на траве по-древнерусски. Из кожи изготавливались мячи, которые могли использоваться для игры в лапту или в мяч.

Помимо игрушек часты находки предметов, свидетельствующих о распространении в рязанских средневековых городах различных игр как для детей, так и для взрослых. К ним относятся различного вида фишки, шашки, костяные или деревянные фигуры для игры в шахматы, игральные кости-кубики и астрагалы животных, применявшиеся во многих видах игр, в том числе и в старинной и очень популярной на Руси игре в «бабки».

К атрибутам святочных игр может быть отнесена антропоморфная маска-личина начала XVI в., для изготовления которой была использована деталь отслужившего свой срок кожаного сапога. Устрашающей маску делает искривленный рот. Над ним находятся четыре сквозных отверстия, куда могли крепиться «усы». Под ними – прорезы для «бороды». Очень близкое расположение глазниц, носа и рта может говорить о принадлежности маски подростку.

РЯЗАНСКАЯ ЗЕМЛЯ СЕГОДНЯ



В настоящее время большая часть исторических земель Рязанского княжества входит в состав Рязанской области – полноправного субъекта Российской Федерации в составе Центрального федерального округа. Область граничит с Московской, Тульской, Владимирской, Липецкой, Тамбовской, Пензенской, Нижегородской областями и Республикой Мордовия. Регион образован 26 сентября 1937 г., занимаемая им площадь составляет 39,6 тыс. кв. км. Административный центр – город Рязань. В Рязанскую область входит 29 муниципальных образований, в том числе 25 муниципальных районов и 4 городских округа (г. Рязань, г. Касимов, г. Скопин, г. Сасово). Численность населения области составляет около 1,09 миллиона человек, из них 70% проживают в городах, 30% – в сельской местности.

Рязанская область – один из стабильных и динамично развивающихся регионов России. Ведущими отраслями промышленности области является машиностроение, металлообработка, деревообработка, электроэнергетика, пищевая и легкая промышленность.

Сельское хозяйство региона специализируется на производстве продукции животноводства, главным образом молока и мяса. Растениеводство ориентировано на обеспечение животноводства кормами, производство зерна, сахарной свеклы, картофеля.

В Рязанской области функционируют около 40 научно-исследовательских и конструкторских организаций. В сфере образования работают 11 рязанских вузов, десятки филиалов других государственных и негосударственных высших учебных заведений и колледжей. Из ведущих вузов можно отметить Рязанский государственный университет им. С.А. Есенина, Рязанский государственный радиотехнический университет, Рязанский государственный медицинский университет им. академика И.П. Павлова, Рязанский государственный агротехнологический университет им. проф. П.А. Костычева, Академия права и управления ФСИН России, Рязанское высшее воздушно-десантное командное училище им. генерала армии В.Ф. Маргелова.

Рязанская область изобилует красивыми местами и интересными достопримечательностями. Значительная площадь региона входит в состав особо охраняемых природных территорий, такие как Окский государственный биосферный заповедник, Национальный природный парк «Мещерский», 48 государственных природных заказников и 100 памятников природы.

Культурная жизнь Рязанской области широка и многогранна. В Рязани действуют областной драматический театр, театр кукол, театр для детей и молодежи, музыкальный театр, филармония, цирк, художественный музей, Муниципальный культурный центр, Дворец молодежи, дворцы культуры, множество домов-музеев выдающихся рязанцев, которые составили славу нашего региона.

На территории области известно более 3 тысяч памятников архитектуры и искусства, почти столько же объектов археологического наследия всех исторических эпох, свыше 30 музеев. Многие музейные объекты включены в региональные и общероссийские туристические маршруты. Особо привлекательными для туризма являются Окский государственный биосферный заповедник, национальный природный парк «Мещерский», село Константиново Рыбновского района – родина поэта С.А. Есенина, где находится музей-заповедник, и Рязанский Кремль с уникальным комплексом церковных и гражданских построек XV–XIX вв. Здесь же располагается Рязанский историко-архитектурный музей-заповедник, один из старейших музеев России, отмечающий в 2024 г. свой 140-летний юбилей. В настоящее время это крупный федеральный музей, включенный с 1995 г. в Государственный свод особо ценных объектов культурного наследия Российской Федерации. В музее собраны уникальные экспонаты и документы, свидетельствующие о богатейшей истории и культуре Рязанской земли с древних времен до современности.

ЛИТЕРАТУРА



Великое княжество Рязанское: историко-археологические исследования и материалы. М.: Памятники исторической мысли, 2005.

Великий князь Олег Иванович Рязанский – выдающийся государственный и политический деятель второй половины XIV века. Рязань: Русское слово, 2014.

Даркевич В.П., Борисевич Г.В. Древняя столица Рязанской земли: XI–XIII вв. М.: Изд-во: Кругъ, 1995.

Иловайский Д.И. История Рязанского княжества. М., 1858.

Ильин М.А. К изучению древнейших памятников каменного зодчества Переславля Рязанского // КСИИМК. Вып. 40, 1951.

История русской литературы. Том II. Литература 1220-х – 1580-х гг. Часть первая. М.-Л., 1945.

Кузьмин А.Г. Рязанское летописание. Сведения летописей о Рязани и Муроме до середины XVI века. М.: Наука, 1965.

Материалы по археологии Переяславля Рязанского / Отв. ред. и сост. В.И. Завьялов. Вып. 1. Рязань: Изд-во РИАМЗ, 2011.

Материалы по археологии Переяславля Рязанского / Отв. ред. и сост. В.И. Завьялов. Вып. 2. Рязань: Изд-во РИАМЗ, 2013.

Михайловский Е.В. Рязань. Памятники архитектуры и искусства. Альбом. М.: Советская Россия, 1985.

Комплексные археологические исследования Переяславля Рязанского. Материалы по археологии Переяславля Рязанского / Отв. ред. и сост. В.И. Завьялов. Вып. 3. М.: Таус, 2019.

Монгайт А.Л. Старая Рязань. М.: Изд-во АН СССР, 1955.

Монгайт А.Л. Рязанская земля. М.: Изд-во АН СССР, 1961.

Свод памятников архитектуры и монументального искусства России. Рязанская область. Ч. 1. М.: Индрик, 2012.

Научно-популярное издание

**Дмитрий Александрович ИВАНОВ
Елена Владимировна БУЛАНКИНА
Андрей Александрович ГОМЗИН
Михаил Станиславович УРМАНОВ
Олеся Александровна ФАТЮНИНА**

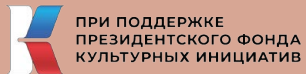
КНЯЖЕСТВО РЯЗАНСКОЕ

Художественное оформление, верстка:
Е.Г. МИХАЛЕВИЧ

РИАМЗ
390000, г. Рязань, музей-заповедник
Кремль, 15
Тел. (4912) 27-21-11
e-mail: museum@riamz.ru
www.ryazankreml.ru

Формат: 70 x 90/12
Бумага мелованная
Печать офсетная
Тираж 1000 экз.
Заказ №

Отпечатано:



ISBN 978-5-902096-82-5



9 785902 096825

РЯЗАНЬ 2024